

かほく市国民保護計画

平成28年8月修正

かほく市

目 次

用語等	1
第1編 総 則	7
第1章 市の責務、計画の位置づけ、構成等	7
1 目的	7
2 市の責務及び市国民保護計画の位置づけ	7
3 市国民保護計画の構成	8
4 市国民保護計画の見直し、変更手続	8
第2章 国民保護措置に関する基本方針	9
1 基本的人権の尊重	9
2 住民の権利利益の迅速な救済	9
3 住民に対する情報提供	9
4 関係機関相互の連携協力の確保	9
5 住民の協力	9
6 高齢者、障害者等への配慮及び国際人道法の的確な実施	9
7 指定(地方)公共機関の自主性の尊重	10
8 国民保護措置に従事する者等の安全の確保	10
9 地域特性への配慮	10
第3章 関係機関の事務・業務の大綱等	11
1 市の事務・業務の大綱	12
2 関係機関の連携体制の整備	12
第4章 市の地理的、社会的特徴	13
第5章 市国民保護計画が対象とする事態	17
1 武力攻撃事態	17
2 緊急処理事態	20
第2編 平素からの備え・予防	21
第1章 組織・体制の整備	21
第1 市における組織・体制の整備	21
1 市の各部局における平素の業務	21
2 市職員の参集基準等	23
3 消防機関の体制	24
4 住民の権利利益の救済に係る手続等	25
第2 関係機関との連携体制の整備	26
1 基本的考え方	26
2 県との連携	27
3 近接市町との連携	27

4	指定公共機関等との連携	28
5	ボランティア団体等に対する支援	28
第3	通信の確保	29
第4	情報収集・提供等の体制整備	30
1	基本的考え方	30
2	警報等の伝達に必要な準備	32
3	安否情報の収集、整理及び提供に必要な準備	34
4	被災情報の収集・報告に必要な準備	35
第5	研修及び訓練	37
1	研修	37
2	訓練	37
第2章	避難、救援及び武力攻撃災害への対処に関する平素からの備え	39
1	避難に関する基本的事項	39
2	避難実施要領のパターンの作成	40
3	救援に関する基本的事項	40
4	運送事業者の輸送力・輸送施設の把握等	41
5	避難施設の指定への協力	41
6	生活関連等施設の把握等	41
第3章	物資及び資材の備蓄、整備	43
1	市における備蓄	43
2	市が管理する施設及び設備の整備及び点検等	43
第4章	国民保護に関する啓発	45
1	国民保護措置に関する啓発	45
2	武力攻撃事態等において住民がとるべき行動等に関する周知	45
第3編	武力攻撃事態等への対処	47
第1章	初動連絡体制の迅速な確立及び初動措置	47
1	事態認定前における緊急事態連絡室の設置及び初動措置	47
2	武力攻撃等の兆候に関する連絡があった場合の対応	49
第2章	市対策本部の設置等	50
1	市対策本部の設置・手順等	50
2	通信の確保	55
第3章	関係機関相互の連携・応援等	57
1	国・県の対策本部との連携	57
2	知事、指定行政機関の長、指定地方公共機関の長等への措置要請等	57
3	自衛隊の部隊等の派遣要請の求め等	58
4	他の市町長等に対する応援の要求、事務の委託	58
5	指定行政機関の長等に対する職員の派遣要請	59
6	市の行う応援等	59

7	ボランティア団体等に対する支援等	59
8	住民への協力要請	60
第4章	警報及び避難の指示等	61
第1	警報の伝達等	61
1	警報の内容の伝達等	61
2	警報の内容の伝達方法	62
3	緊急通報の伝達及び通知	62
第2	避難住民の誘導等	63
1	避難の指示の通知・伝達	63
2	避難実施要領の策定	63
3	避難住民の誘導	68
第5章	救援	74
1	救援の実施	74
2	関係機関との連携	74
3	救援の内容	75
第6章	安否情報の収集・提供	76
1	安否情報の収集	76
2	県に対する報告	77
3	安否情報の照会に対する回答	77
4	日本赤十字社に対する協力	81
第7章	武力攻撃災害への対処	82
第1	武力攻撃災害への対処	82
1	武力攻撃災害への対処の基本的考え方	82
2	武力攻撃災害の兆候の通報	82
第2	応急措置等	83
1	退避の指示	83
2	警戒区域の設定	84
3	応急公用負担等	85
4	消防に関する措置等	86
第3	生活関連等施設における災害への対処等	88
1	生活関連等施設の安全確保	88
2	危険物質等に係る武力攻撃災害の防止及び防除	88
第4	武力攻撃原子力災害及びNBC攻撃による災害への対処等	90
1	武力攻撃原子力災害への対処	90
2	NBC攻撃による災害への対処	92
第8章	被災情報の収集及び報告	95
第9章	保健衛生の確保その他の措置	96
1	保健衛生の確保	96
2	廃棄物の処理	97

第10章 特殊標章等の交付及び管理	98
第4編 住民生活の安定・復旧等	101
第1章 住民生活の安定に関する措置	101
1 生活関連物資等の価格安定	101
2 避難住民等の生活安定等	101
3 生活基盤等の確保	101
第2章 応急の復旧	102
1 基本的考え方	102
2 公共的施設の応急の復旧	102
第3章 武力攻撃災害の復旧	103
第4章 国民保護措置に要した費用の支弁等	104
1 国民保護措置に要した費用の支弁、国への負担金の請求	104
2 損失補償及び損害補償	104
3 総合調整及び指示に係る損失の補てん	104
第5編 緊急対処事態への対処	105
1 緊急対処事態	105
2 緊急対処事態における警報の通知及び伝達	105

用 語 等

この計画で使用する用語又は国民保護措置で使用する用語の内容は、次のとおりである。

1 地域等

番号	用 語	内 容	備 考
1	要避難地域	住民の避難が必要な地域	法第 52 条
2	避難先地域	住民の避難先となる地域(避難経路となる地域を含む。)	法第 52 条
3	被災市町	武力攻撃災害が発生した市町(武力攻撃災害がまさに発生しようとしている市町を含む。)	法第 119 条

2 機関名等

番号	用 語	内 容	備 考
1	市	かほく市長及びその他の執行機関、又はかほく市	
2	県	石川県知事及びその他の執行機関、又は石川県	
3	県警察	石川県警察本部長及びその他の執行機関	
4	指定行政機関	事態対処法第 2 条第 4 号に定める機関(国の機関)で、政令で定めるもの	事態対処法第 2 条
5	指定地方行政機関	指定行政機関の地方支分部局等(国の出先機関)で、政令で定めるもの	事態対処法第 2 条
6	指定公共機関	独立行政法人、日本銀行、日本赤十字社、日本放送協会その他の公共的機関及び電気、ガス、輸送、通信その他の公益的事業を営む法人で、政令で定めるもの	事態対処法第 2 条
7	指定地方公共機関	石川県の区域において電気、ガス、輸送、通信、医療その他の公益的事業を営む法人、地方道路公社その他の公共的施設を管理する法人及び地方独立行政法人で、あらかじめ当該法人の意見を聴いて知事が指定するもの	法第 2 条
8	指定(地方)公共機関	指定公共機関及び指定地方公共機関	
9	国の対策本部	武力攻撃事態等対策本部	事態対処法第 10 条
10	国の対策本部長	武力攻撃事態等対策本部長(内閣総理大臣)	事態対処法第 11 条
11	県対策本部	石川県国民保護対策本部	法第 27 条
12	県対策本部長	石川県国民保護対策本部長	法第 28 条

番号	用語	内容	備考
13	市対策本部	かほく市国民保護対策本部	法第 27 条
14	市緊急本部	かほく市緊急対処事態対策本部	法第 183 条
15	市対策本部長	かほく市国民保護対策本部長(かほく市長)	法第 28 条
16	市緊急本部長	かほく市緊急対処事態対策本部長(かほく市長)	法第 183 条
17	道路管理者	道路法に定める道路を管理する主体(国、県、市)	道路法第 18 条

3 法令・条例名等

番号	用語	内容	備考
1	事態対処法	武力攻撃事態等における我が国の平和と独立並びに国及び国民の安全の確保に関する法律 (平成 15 年法律第 79 号)	
2	法 国民保護法	武力攻撃事態等における国民の保護のための措置に関する法律(平成 16 年法律第 112 号)	
3	法施行令 国民保護法施行令	武力攻撃事態等における国民の保護のための措置に関する法律施行令(平成 16 年政令第 275 号)	
4	安否情報省令	武力攻撃事態等における安否情報の収集及び報告の方法並びに安否情報の照会及び回答の手続その他の必要な事項を定める省令(平成 17 年総務省令第 44 号)	
5	県本部条例	石川県国民保護対策本部及び石川県緊急対処事態対策本部条例(平成 17 年条例第 21 号)	法第 31 条
6	ジュネーヴ諸条約	戦地にある軍隊の傷者及び病者の状態の改善に関する 1949 年 8 月 12 日のジュネーヴ条約 海上にある軍隊の傷者、病者及び難船者の状態の改善に関する 1949 年 8 月 12 日のジュネーヴ条約 捕虜の待遇に関する 1949 年 8 月 12 日のジュネーヴ条約 戦時における文民の保護に関する 1949 年 8 月 12 日のジュネーヴ条約	
7	第一追加議定書	1949 年 8 月 12 日のジュネーヴ諸条約の国際的な武力紛争の犠牲者の保護に関する追加議定書(議定書 I)	法第 157 条

4 特定の用語に含まれる範囲、意味

番号	用語	内容	備考
1	対処基本方針	武力攻撃事態等への対処に関する基本的な方針	事態対処法第9条
2	緊急対処事態対処方針	緊急対処事態に関する対処方針	事態対処法第25条
3	基本指針	国民の保護に関する基本指針	法第32条
4	県国民保護計画	石川県の国民の保護に関する計画	法第34条
5	市国民保護計画	かほく市の国民の保護に関する計画	法第35条
6	武力攻撃	我が国に対する外部からの武力攻撃	事態対処法第2条
7	武力攻撃事態	武力攻撃が発生した事態又は武力攻撃が発生する明白な危険が切迫していると認められるに至った事態	事態対処法第2条
8	武力攻撃予測事態	武力攻撃事態には至っていないが、事態が緊迫し、武力攻撃が予測されるに至った事態	事態対処法第2条
9	武力攻撃事態等	武力攻撃事態及び武力攻撃予測事態	事態対処法第1条
10	緊急対処事態	武力攻撃の手段に準ずる手段を用いて多数の人を殺傷する行為が発生した事態又は当該行為が発生する明白な危険が切迫していると認められるに至った事態(後日、対処基本方針において武力攻撃事態であることの設定が行われることとなる事態を含む。)で、国家として緊急に対処することが必要なもの	事態対処法第25条
11	武力攻撃災害	武力攻撃により直接又は間接に生ずる人の死亡又は負傷、爆発、焼失、放射性物質の放出その他の人的又は物的災害	法第2条
12	国民保護措置	対処基本方針が定められてから廃止されるまでの間に、指定行政機関、地方公共団体又は指定公共機関若しくは指定地方公共機関が法律の規定に基づいて実施する事態対処法第22条第1号に掲げる措置(同号へ掲げる措置にあつては、対処基本方針が廃止された後これらの者が法律の規定に基づいて実施するものを含む。)	法第2条では「国民の保護のための措置」

番号	用語	内容	備考
13	緊急対処保護措置	緊急対処事態対処方針が定められてから廃止されるまでの間に、指定行政機関、地方公共団体又は指定公共機関若しくは指定地方公共機関が法第 183 条において準用する法律の規定に基づいて実施する事態対処法第 25 条第 3 項第 2 号に掲げる措置(緊急対処事態対処方針が廃止された後これらの者が法律の規定に基づいて実施する被害の復旧に関する措置を含む。)その他これらの者が当該措置に関し国民の保護のための措置に準じて法律の規定に基づいて実施する措置	法第 172 条
14	応急対策	原則は武力攻撃原子力災害の発生又はその拡大防止のための応急の対策(場合により武力攻撃災害のための応急の対策を含む。)	法第 105 条
15	応急措置	退避の指示、警戒区域の設定、応急公用負担等	法第 112 条ほか
16	応急の復旧	一時的な補修や修繕のことをいい、当面の機能を回復させること	法第 139 条
17	武力攻撃災害の復旧	武力攻撃により被害を受けた施設又は設備の復旧のことをいい、本格的な工事を行って機能を現状に回復させること	法第 141 条
18	安否情報	避難住民及び武力攻撃災害により死亡し又は負傷した住民(当該市町の住民以外の者で当該市町に在るもの及び当該市町で死亡したものを含む。)の安否に関する情報	法第 94 条
19	被災情報	武力攻撃災害による被害の状況に関する情報	法第 126 条
20	被災者	武力攻撃災害による被災者	法第 74 条
21	避難施設	住民を避難させ、又は避難住民等の救援を行うため、政令で定める基準を満たす施設	法第 148 条
22	収容施設	公民館、体育館、応急仮設住宅など避難住民等の救援のために供与される施設	法第 75 条
23	生活関連等施設	ダム、発電所、浄水施設などの国民生活に極めて重要な関連を有する施設や毒物劇物等の危険物施設	法第 102 条
24	ライフライン	上下水道施設、電気施設、ガス施設、通信施設	
25	関係機関	国民保護措置の実施に関係する全ての機関	

番号	用語	内容	備考
26	緊急物資	避難住民等の救援に必要な物資及び資材その他国民の保護のための措置の実施に当たって必要な物資及び資材	法第 79 条
27	救援物資	救援の実施に必要な物資(医薬品、食品、寝具その他政令で定める物資)	法第 81 条では、「物資」
28	特定物資	救援物資であって生産、集荷、販売、配給、保管又は輸送を業とする者が取り扱うもの	法第 81 条
29	医薬品	薬事法(昭和 35 年法律第 145 号)第 2 条第 1 項の医薬品	法第 92 条
30	義援金品	個人、企業、団体、他の地方公共団体等から提供、又は提供の申入れがあった金銭又は物品	
31	緊急通報	武力攻撃災害が発生し、又はまさに発生しようとしている場合に、住民の生命、身体又は財産に対する危険を防止するため知事が緊急に発令する通報	法第 99 条
32	危険物質等	引火若しくは爆発又は空気中への飛散若しくは周辺地域への流出により人の生命、身体又は財産に対する危険が生ずるおそれがある物質(生物を含む。)で政令で定めるもの	法第 103 条
33	放送事業者	放送法(昭和 25 年法律第 132 号)第 2 条第 3 号の 2 の放送事業者その他の放送(公衆によって直接受信されることを目的とする電気通信の送信をいう。)の事業を行う者	法第 7 条
34	ゲリラ	軍事組織に属さない勢力	
35	特殊部隊	特別に訓練された兵士により編成された部隊	
36	N B C	核(nuclear)、生物(biological)、化学(chemical)の略	
37	ダーティボム	放射性物質を散布することにより、放射能汚染を引き起こすことを意図した爆弾	
38	特殊標章	第一追加議定書第 66 条 3 に定める文民保護のための特殊標章	法第 158 条

第1編 総則

第1編 総 則

第1章 市の責務、計画の位置づけ、構成等

市国民保護計画は、武力攻撃事態等において、武力攻撃から住民の生命、身体及び財産を保護する責務にかんがみ、国民の保護のための措置を的確かつ迅速に実施するため、以下のとおり市の責務を明らかにするとともに、市の国民の保護に関する計画の趣旨、構成等について定める。

1 目的

市国民保護計画は、武力攻撃事態等において、武力攻撃から住民の生命、身体及び財産を保護し、住民の生活や経済活動に及ぼす影響が最小となるよう、住民の避難、避難住民等の救援、武力攻撃災害への対処措置など国民保護措置を的確かつ迅速に実施できるようにすることを目的とする。

2 市の責務及び市国民保護計画の位置づけ

(1) 市の責務

市は、武力攻撃事態等において、国民保護法その他の法令、基本指針、県国民保護計画及び市国民保護計画に基づき、住民等の協力を得つつ、他の機関（国、他市町、指定（地方）公共機関等）と連携協力し、自ら国民保護措置を的確かつ迅速に実施し、市内において関係機関が実施する国民保護措置を総合的に推進する。

(2) 市国民保護計画の位置づけ

市は、国民保護法第35条1項の規定に基づき、市国民保護計画を作成する。

(3) 市国民保護計画に定める事項

市国民保護計画では、市内における国民保護措置の総合的な推進に関する事項、市が実施する国民保護措置に関する事項等、国民保護法第35条第2項各号に掲げる事項について定める。

3 市国民保護計画の構成

市国民保護計画は、以下の各編で構成する。

- 第1編 総則
- 第2編 平素からの備え・予防
- 第3編 武力攻撃事態等への対処
- 第4編 住民生活の安定・復旧等
- 第5編 緊急対処事態への対処

4 市国民保護計画の見直し、変更手続

(1) 市国民保護計画の見直し

市国民保護計画については、今後、国における国民保護措置に係る研究成果や新たなシステムの構築、県国民保護計画の見直し、国民保護訓練の検証結果等を踏まえ、不断の見直しを行う。

市国民保護計画の見直しに当たっては、市国民保護協議会の意見を尊重するとともに、広く関係者の意見を求める。

(2) 市国民保護計画の変更手続

市国民保護計画の変更に当たっては、計画作成時と同様、国民保護法第39条第3項の規定に基づき、市国民保護協議会に諮問の上、知事に協議し、その同意を得た後、市議会に報告し、公表する。

ただし、法施行令で定める軽微な変更については、市国民保護協議会への諮問及び知事への協議は要しない。

第2章 国民保護措置に関する基本方針

国民保護措置を的確かつ迅速に実施するに当たり、特に留意すべき事項について、国民保護措置に関する基本方針として定める。

1 基本的人権の尊重

市は、国民保護措置の実施に当たっては、日本国憲法の保障する国民の自由と権利を尊重することとし、国民の自由と権利に制限が加えられるときであっても、その制限は必要最小限のものに限り、公正かつ適正な手続の下に行う。

2 住民の権利利益の迅速な救済

市は、国民保護措置の実施に伴う損失補償、国民保護措置に係る不服申立て又は訴訟、その他の住民の権利利益の救済手続をできる限り迅速に処理するよう努める。

また、迅速な救済が可能となるよう、手続に係る処理体制等を整備する。

3 住民に対する情報提供

市は、武力攻撃事態等においては、住民に対し国民保護措置に関する正確な情報を、適時に、かつ適切な方法で提供する。

4 関係機関相互の連携協力の確保

市は、国、県、近隣市町及び関係指定(地方)公共機関と平素から相互の連携体制の整備に努める。

5 住民の協力

市は、国民保護法の規定により国民保護措置の実施のため必要があると認めるときは、住民に対し必要な援助について協力を要請する。この場合において、住民はその自発的な意思により、必要な協力をするよう努めるものとする。

また、市は消防団、町会区長会及び自主防災組織の充実・活性化、ボランティアへの支援に努め、住民の自発的協力や、地域での助け合いが得られるよう努める。

6 高齢者、障害者等への配慮及び国際人道法の的確な実施

市は、国民保護措置の実施に当たっては的確かつ効率的な国民保護措置の実施に向けて、高齢者、障害者その他特に配慮を要する者の保護について留意する。

また、市は、国民保護措置を実施するに当たっては、国際的な武力紛争において適用される国際人道法の的確な実施を確保する。

なお、市内に居住し又は滞在している外国人についても、武力攻撃災害から保護すべきことに留意する。

7 指定(地方)公共機関の自主性の尊重

市は、指定(地方)公共機関の国民保護措置の実施方法については、指定(地方)公共機関が武力攻撃事態等の状況に即して自主的に判断するものであることに留意する。

8 国民保護措置に従事する者等の安全の確保

市は、国民保護措置に従事する者の安全の確保に十分に配慮する。

また、要請に応じて国民保護措置に協力する者に対しては、その内容に応じて安全の確保に十分配慮するとともに、そのために必要な情報を提供する。

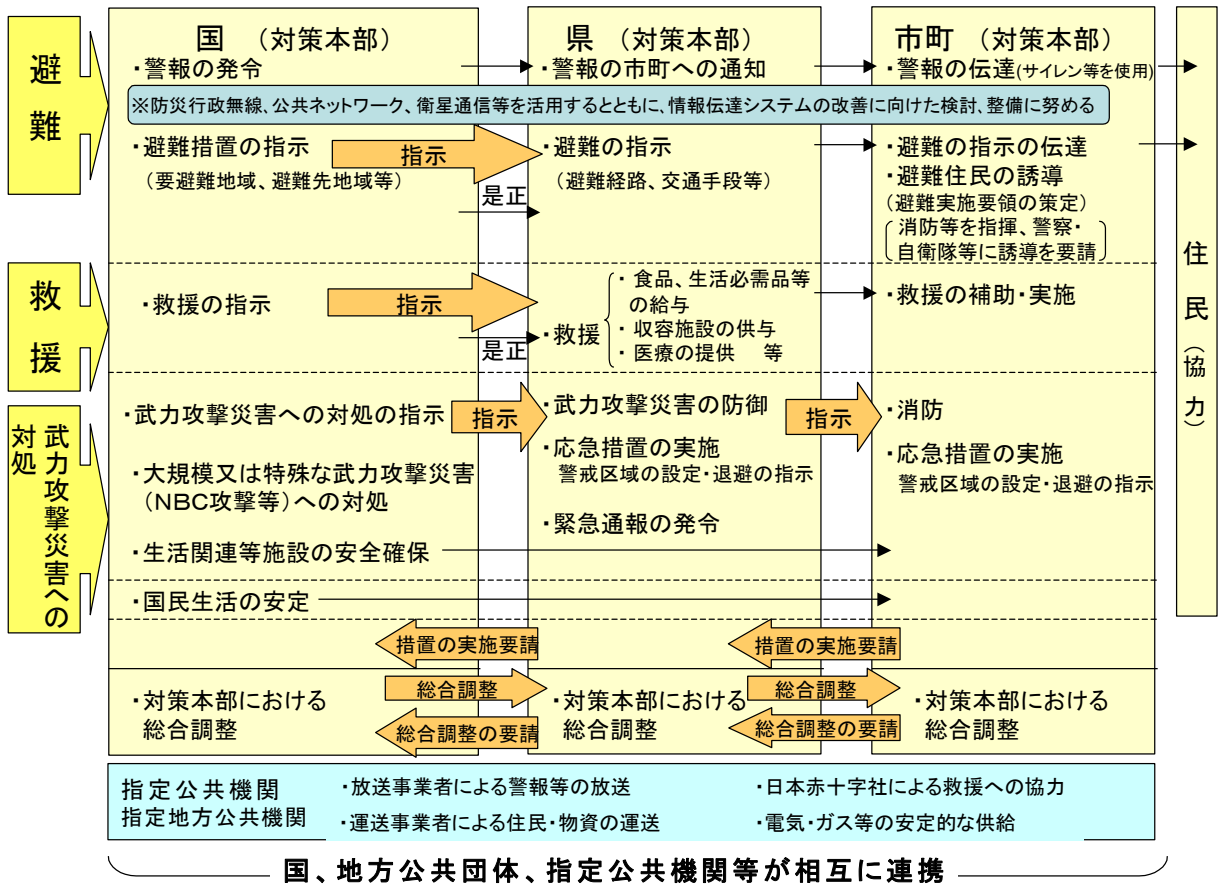
9 地域特性への配慮

本市は、長い海岸線を擁し、砂丘部周辺に人口が集中している一方、中山間地域にも集落が散在している。住民の避難時等においては、こうした地域特性に対する十分な配慮を行う。

第3章 関係機関の事務・業務の大綱等

国民保護措置の実施に当たり関係機関との円滑な連携を確保できるよう、国民保護法における市の役割を確認するとともに、関係機関の連絡窓口をあらかじめ把握しておく。

国民保護措置の仕組み



1 市の事務・業務の大綱

市の事務・業務は、おおむね次のとおりである。

機関の名称	事務・業務の大綱
市	<ol style="list-style-type: none">1 市国民保護計画の作成2 市協議会の設置、運営3 市対策本部及び市緊急本部の設置、運営4 組織の整備、訓練5 警報・緊急通報の住民等への伝達、避難住民の誘導、関係機関の調整その他の住民の避難に関する措置の実施6 避難実施要領の策定7 救援の実施、安否情報の収集・提供その他の避難住民等の救援に関する措置の実施8 退避の指示、警戒区域の設定9 消防、廃棄物の処理、被災情報の収集その他の武力攻撃災害への対処に関する措置の実施10 水の安定的な供給その他の住民生活の安定に関する措置の実施11 武力攻撃災害の復旧に関する措置の実施

2 関係機関の連携体制の整備

(1) 国、県、指定(地方)公共機関との連携

市は、あらかじめ、国、県、指定(地方)公共機関の担当部署・連絡先を把握し、訓練等を通じて円滑に国民保護措置を実施できるよう連携体制の整備を図る。

連絡先等の一覧は、別途整備する。

(2) 公共的団体等との連携

市は、あらかじめ関係する公共的団体等の連絡先を把握するとともに、物資の提供や応急対策等について協定を提携するなど公共的団体等との連携体制の整備を図る。

連絡先等の一覧は、別途整備する。

第4章 市の地理的、社会的特徴

国民保護措置を適切かつ迅速に実施するため、その地理的、社会的特徴等について確認することとし、以下のとおり、国民保護措置の実施に当たり考慮しておくべき、市の地理的、社会的特徴等について定める。

(1) 地形

本市は石川県のほぼ中央部、能登半島の基部に位置し、西は日本海に面している。北は宝達志水町、東は津幡町、南は内灘町にそれぞれ接している。

西側に日本海を望み、東側に向かって標高が高くなる地形となっている。水系は、宝達山系から市北部を日本海へ流れる大海川、市東部の山間地から市中央部を河北潟へと南流する宇ノ気川水系とに分かれる。

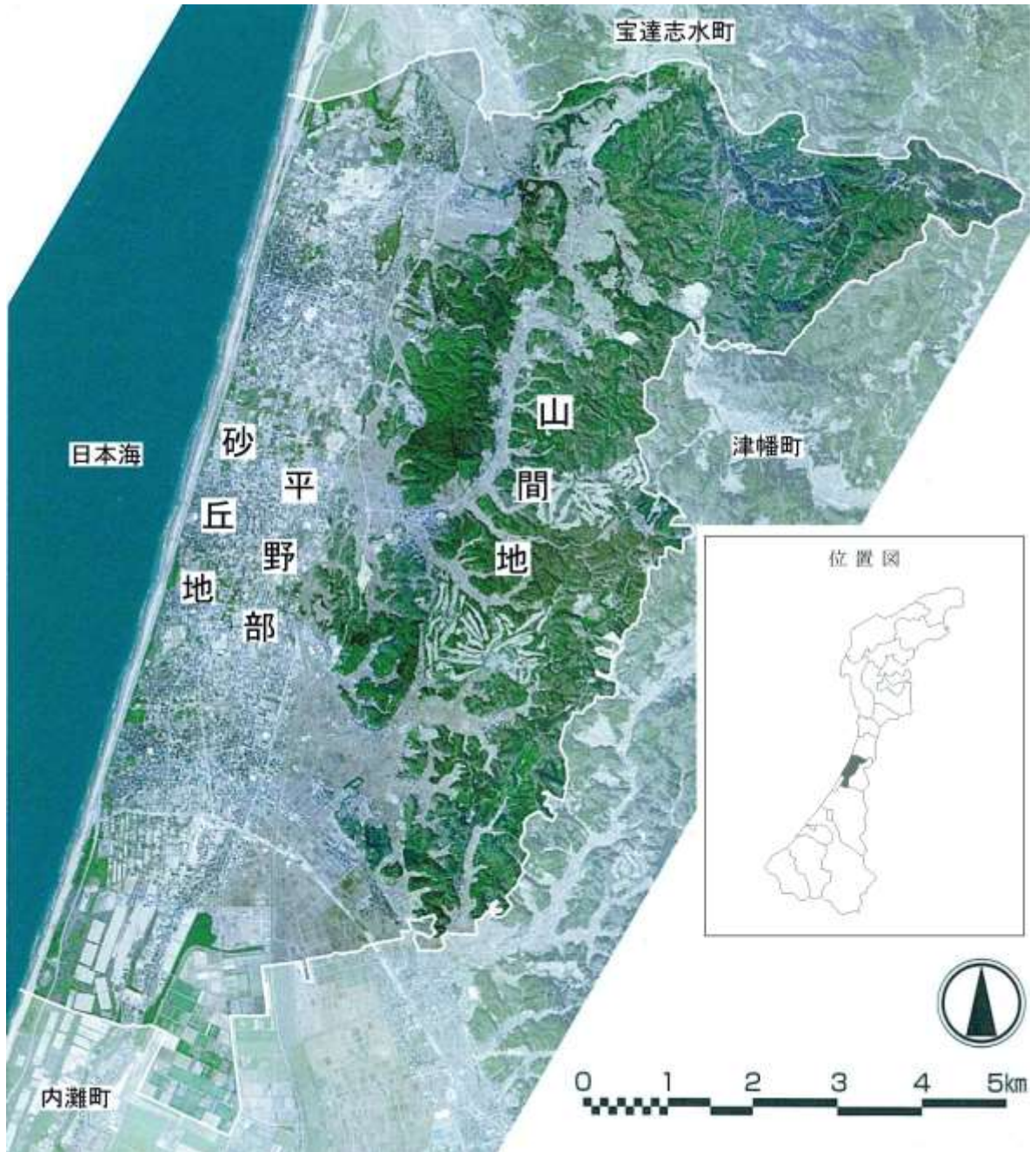
山地は、市の北東方にそびえる 637m（能登半島最高峰）の宝達山の山麓部からなる。主として市域の北東部一帯に分布し、宝達志水町及び津幡町との境界をなしている。

海岸部に南北に連なる砂丘地は、金沢から羽咋まで続く長大な砂丘の一部であり、海側では緩傾斜、山側に急傾斜をなしている。JR七尾線を境として西側（海側）が砂丘地となっており、のと里山海道や国道 159 号が貫通する。市内人口の多くがここに集中しているほか、幹線道路に沿って商業施設なども多く立地している。

丘陵地や段丘地は小河川によってかなり開析され、山麓部では屈曲が多く、河川は複雑な流路になっている。段丘は大海川沿いでは野寺・八野・黒川・元女・箕内、宇ノ気川水系では若緑、余地、上田名、笠島などの地区にかけて分布し、海拔 10～50m の平坦な地形をつくっている。

宇ノ気川の下流域から河北潟にかけては、標高 5 m 程度の低平地となっている。かつての潟が河川から流入する土砂によって埋設されて形成されたものであり、主に水田として利用されている。また、市の北部、大海川の河口付近にも同様の低地が分布している。

かほく市の地勢

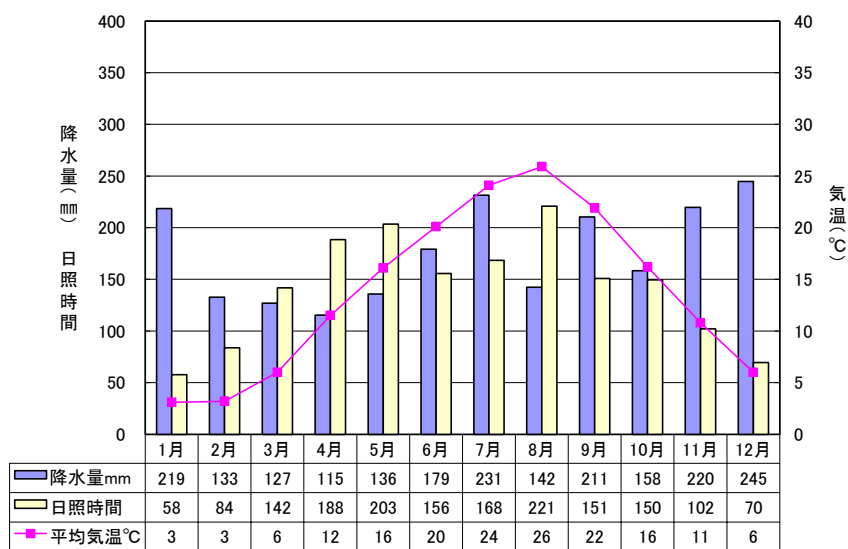


(2) 気候

本市の気候は、平年値では平均気温は 13.5℃、総降水量は 2,235mm であり、温暖な気候といえる。典型的な日本海側の気候を呈しており、冬季に多くの降水が見られることが特徴である。1月の日照時間はわずか 58 時間であり、最も多い8月の 190 時間の 3分の1以下となっている。

降雪は比較的少なくなっているものの、近年は、短時間に多くの降雪に見舞われることが目立っている。平成 17 年 12 月には 537mm の降水量が記録されており、多量の降雪により交通機関に大きな影響が出た。

かほく市の気候
(1981 年から 2010 年までの 30 年間の平均値)



(資料：気象庁)

(3) 人口分布

平成 22 年の国勢調査では、本市の人口は 34,651 人となっている。市の人口の多くは、海岸部に連なる砂丘地上に集中しており、山間部では広範囲に集落が点在している。

近年の推移を見ると、人口はほぼ横這いとなっているが、金沢市の近郊に位置することから市南部では増加傾向となっている。

(4) 交通

本市の主要な道路としては、国道 159 号とのと里山海道がある。いずれも本市を南北に貫通しており、能登地域と加賀地域を結ぶ重要な道路である。国道 159 号のうち、津幡町界から内日角までの区間については 4 車線の高規格道路として整備されており、のと里山海道白尾 I C に直結されている。

市の北東部、大海川に沿って津幡町から富山県小矢部市つながる国道 471 号は、本市から富山県への重要な道路である。

また、宇ノ気川右岸の丘陵地沿いには、河北縦断道路の整備が進められている。砂丘地を通過する国道 159 号のバイパスとしての性格を持つ道路である。宝達志水町免田の国道 159 号押水バイパスとの接続部から、本市を縦断して、国道 8 号津幡北バイパスに接続する道路であり、現在は、宝達志水町免田からかほく市上山田までの区間が供用されている。

(5) 鉄道・バス

J R 七尾線が南北に貫通しており、宇野気、横山、高松の各駅が設置されている。通勤・通学の重要な足となっているほか、金沢から能登へ向かう路線としても重要な位置を占めている。

路線バスについては、内灘や津幡方面に民間路線バスが運行されているほか、市北部では市営バスが運行されている。

第5章 市国民保護計画が対象とする事態

市国民保護計画においては、以下のとおり県国民保護計画において想定されている武力攻撃事態及び緊急対処事態を対象とする。

1 武力攻撃事態

(1) 武力攻撃事態等

市国民保護計画においては、武力攻撃事態として、県国民保護計画において想定されている事態を対象とする。

なお、基本指針においては、以下に掲げる4類型が対象として想定されている。

- ① ゲリラや特殊部隊による攻撃
- ② 弾道ミサイル攻撃
- ③ 航空攻撃
- ④ 着上陸侵攻

上記類型ごとの特徴及び留意点は、県国民保護計画に以下のとおりまとめられている。

事 態	特 徴	留 意 点
ゲリラや特殊部隊による攻撃	<ul style="list-style-type: none"> ○事前にその活動を予測、察知ができず、突発的に被害が生ずることも考えられる。 ○少人数で、使用可能な武器も限定されることから、被害の範囲は比較的狭いのが一般的だが、攻撃対象施設の種類(原子力発電所等)によっては、被害の範囲が拡大するおそれがある。 ○沿岸に侵入した小型船舶等から特定の目標に対する攻撃も考えられる。 	<ul style="list-style-type: none"> ○都市部の政治経済の中核施設、鉄道、橋りょう、ダム、原子力発電所などに対する注意が必要である。 ○攻撃当初は、屋内に一時避難させ、その後適当な避難地への移動等が必要である。 ○事態の状況により、緊急通報の発令、退避の指示、警戒区域の設定の措置などが必要である。 ○国際テロ組織等の動向に注意する必要がある。

事 態	特 徴	留 意 点
弾道ミサイル攻撃	<ul style="list-style-type: none"> ○発射兆候を察知した場合でも、発射段階で攻撃目標の特定は極めて困難である。 ○短時間で我が国に着弾することが予想される。 ○着弾前に弾頭の種類(通常弾頭又はNBC弾頭)を特定することは困難である。 ○また、弾頭の種類により被害の態様、対応が大きく異なる。 ○通常弾頭の場合は、NBC弾頭と比較して被害は局限され、家屋、施設等の破壊、火災等が考えられる。 	<ul style="list-style-type: none"> ○屋内への避難や消火が中心となる。 ○短時間で着弾することから、迅速な情報伝達と速やかな対応によって被害を局限化することが重要である。
航空攻撃(空爆)	<ul style="list-style-type: none"> ○兆候の察知は比較的容易であるが、対応の時間は少なく、攻撃目標の特定は困難である。 ○攻撃の意図、弾薬の種類により攻撃目標、被害の程度は変化する。 ○都市部が主要な目標となることも想定され、ライフラインのインフラ施設が目標となることもあり得る。 ○意図の達成まで繰り返し行われることも考えられる。 ○通常弾頭の場合は、家屋、施設等の破壊、火災等が考えられる。 	<ul style="list-style-type: none"> ○攻撃目標地を限定せずに、屋内への避難等の避難措置を広範囲に指示することが必要である。 ○特に生活関連等施設の安全確保、武力攻撃災害の発生・拡大の防止等の措置が必要である。
着上陸侵攻(船舶や航空機により地上部隊が上陸)	<ul style="list-style-type: none"> ○国民保護措置を実施すべき地域が広範囲で、比較的長期に及ぶことが予想される。 ○船舶による上陸の場合は、船舶等の接岸容易な地形の沿岸部が当初の侵攻目標となりやすいと考えられる。 ○航空機による侵攻部隊の投入の場合は、大型輸送機が離着陸可能な空港の存在する地域が侵攻目標となる可能性が高く、当該空港が上陸用船舶等の接岸容易な地域と隣接している場合は、特に目標となりやすいと考えられる。 ○着上陸侵攻に先立ち、航空機や弾道ミサイル攻撃が実施される可能性が高い。 ○主に、爆弾、砲弾等による家屋、施設等の破壊、火災等が考えられ、石油貯蔵施設など、攻撃目標となる施設の種類によっては、二次被害の発生が予想される。 	<ul style="list-style-type: none"> ○事前の準備は可能である。 ○戦闘予想地域から先行して、広域避難が必要となる(都道府県の区域を越える避難)。 ○広範囲にわたる武力攻撃災害の発生が予想されるので、復旧が重要な課題となる。

(2) NBC攻撃

特殊な対応が必要となるNBC攻撃についての特徴、留意点は次のとおりである。

手 段	特 徴	留 意 点
核兵器等	<ul style="list-style-type: none"> ○当初段階では、核爆発に伴う熱線、爆風、放射線により爆心地周辺において被害を短時間にもたらす。 ○放射性降下物からの残留放射線が、風下方向に拡散、降下して被害範囲を拡大させる。 ○中性子誘導放射能(建築物や土壌等に中性子線が放射されることで、それらの物質そのものが持つようになる放射能)による残留放射線によって爆心地周辺において被害が生じる。 ○放射性降下物は、皮膚に付着することによる外部被ばくや、汚染された飲料水や食物の摂取による内部被ばくにより、放射線障害が発生する。 	<ul style="list-style-type: none"> ○熱線による熱傷や放射線障害等に対する医療が必要となる。 ○避難に当たっては、風下を避ける必要がある。 ○手袋、帽子、雨ガッパ等によって放射性降下物による外部被ばくの低減を図る必要がある。 ○口及び鼻を汚染されていないタオル等で保護し、汚染の疑いのある水や食物の摂取を避け、安定ヨウ素剤の服用等により内部被ばくの低減に努める。 ○汚染地域の立入制限を確実に行うことが必要である。 ○避難誘導、医療要員の被ばく管理の実施が重要である。 ○放射性物質を混入させた爆弾(ダーティボム)もあり、核兵器と比較して小規模ではあるが、爆発の被害と放射能による被害をもたらすことから、核兵器と同様の対処が必要となる。 ○核攻撃等においては、避難住民等(運送に使用する車両及びその乗務員を含む。)のスクリーニング及び除染その他放射性物質による汚染の拡大を防止するため必要な措置を講じる必要がある。
生物兵器	<ul style="list-style-type: none"> ○人に知られず散布が可能である。 ○潜伏期間に感染者が移動することにより、被害拡大の可能性がある。 ○使用される生物剤の特性、感染力、ワクチンの有無、既知の生物剤か否かで被害の範囲が異なるが、二次感染による被害の拡大も考えられる。 	<ul style="list-style-type: none"> ○厚生労働省を中心に、一元的情報収集、データ解析等のサーベイランス(疾病監視)により、感染源、感染地域の特定、病原体の特性に応じた医療活動、まん延防止の実施が重要である。
化学兵器	<ul style="list-style-type: none"> ○一般的には、風下方向に拡散する(地形・気象等の影響を受ける)。 ○空気より重いサリン等の神経剤は下をほうように広がる場合が多い。 ○特有のにおいのあるもの、無臭のもの等、性質は化学剤の種類により異なる。 	<ul style="list-style-type: none"> ○原因物質の検知、汚染地域の特定、予測が必要である。 ○一般的には安全な風上の高台に誘導する必要がある。 ○汚染者には、可能な限り除染し、原因物質に応じた救急医療を行うことが重要である。 ○汚染地域の特定と除染、地域から原因物質を取り除くことが重要である。

2 緊急処理事態

市国民保護計画においては、緊急処理事態として、県国民保護計画において想定されている事態を対象とする。

県国民保護計画においては、事態例及び主な被害の概要が以下のとおりまとめられている。

区分	事態例	主な被害の概要
攻撃対象施設等による分類	危険性を内在する物質を有する施設等に対する攻撃が行われる事態	○原子力発電所等の破壊 ○大量の放射性物質が放出され、周辺住民が被ばく。 ○汚染された飲食物を摂取した住民が被ばく。
		○石油コンビナート、可燃性ガス貯蔵施設等の爆破 ○爆発、火災の発生。 ○建物、ライフライン等の被災により社会経済活動に支障が発生。
		○危険物積載船への攻撃 ○危険物の拡散により沿岸住民への被害が発生。 ○港湾・航路の閉塞、海洋資源の汚染等により社会経済活動に支障が発生。
		○ダムの破壊 ○下流に及ぼす被害は多大。
	多数の人が集合する施設、大量輸送機関等に対する攻撃が行われる事態	○大規模集客施設、ターミナル駅等の爆破 ○爆破による人的被害の発生。 ○施設が崩壊した場合には、人的被害は多大。 ○列車等の爆破
攻撃手段による分類	多数の人を殺傷する特性を有する物質等による攻撃が行われる事態	○ダーティボム(放射性物質を混入させた爆弾)等の爆発による放射能の拡散 ○爆発による被害は、爆弾の破片、飛び散った物体による被害、熱、炎による被害。 ○小型核爆弾は、核兵器と同様である。
		○炭疽菌等生物剤の航空機等による大量散布 ○生物剤の特徴は、生物兵器の特徴と同様。
		○市街地等におけるサリン等化学剤の大量散布 ○化学剤の特徴は、化学兵器の特徴と同様。
		○水源地への毒素等の混入 ○毒素の特徴は、化学兵器の特徴と同様。
破壊の手段として交通機関を用いた攻撃等が行われる事態	○航空機等による多数の死傷者を伴う自爆テロ	○施設の破壊に伴う人的被害。 ○施設の規模により被害の大きさが変化。 ○攻撃目標の施設が破壊された場合、周辺への被害も予想。
	○弾道ミサイル等の飛来	○爆発、火災等の発生により住民に被害が発生するとともに、建物、ライフライン等が被災。

第2編 平素からの備え・予防

第2編 平素からの備え・予防

第1章 組織・体制の整備

第1 市における組織・体制の整備

国民保護措置を的確かつ迅速に実施するため、組織及び体制、職員の配置及びサービス基準等の整備を図る必要があることから、各部局における平素の業務、職員の参集基準等について定める。

1 市の各部局における平素の業務

市の各部局は、国民保護措置を的確かつ迅速に実施するため、その準備に係る業務を行う。

その主な業務は次のとおりである。

市の各部局における平素の業務

部局名	平素の主な業務
全部局共通	<ul style="list-style-type: none"> ・各部局内の国民保護担当職員の配置及び交代要員の確保に関すること ・所管施設・関係機関等の把握、安全対策に関すること
総務部	<ul style="list-style-type: none"> ・市内鉄道及び路線バスに関すること ・各部局に属しない武力攻撃災害対応体制の整備に関すること ・その他総務部に関する武力攻撃災害対応体制の整備に関すること
市民部	<ul style="list-style-type: none"> ・市国民保護協議会の運営に関すること ・市国民保護計画の見直しに関すること ・避難施設の指定の協力に関すること ・避難実施要領のパターンの作成に関すること ・備蓄物質の協力に関すること ・非常通信体制の整備に関すること ・国民保護に係る研修及び訓練に関すること ・特殊標章の交付体制に関すること ・国民保護に関する各部局間の調整に関すること ・安否情報及び被災情報の収集体制の整備に関すること ・住民に対する警報の内容の伝達及び緊急通報の内容の伝達に関すること ・廃棄物処理に関すること ・高齢者、障害者その他特に配慮を要する者の安全確保及び支援体制の整備に関すること ・医療、医薬品等の供給体制の整備に関すること ・救援物資に関すること ・死体の処理並びに埋葬及び火葬に関すること ・園児・児童等の安全、避難に関すること ・その他市民部に関する武力攻撃災害対応体制の整備に関すること
産業建設部	<ul style="list-style-type: none"> ・物資輸送体制の整備に関すること ・農林水産業施設等の武力攻撃災害対応体制の整備に関すること ・商工業施設等の武力攻撃災害対応体制の整備に関すること ・観光客の安全確保に関すること ・道路、橋梁に関すること ・河川に関すること ・公園施設に関すること ・飲料水の確保、供給に関すること ・下水道に関すること ・その他産業建設部に関する武力攻撃災害対応体制の整備に関すること
教育部	<ul style="list-style-type: none"> ・学校及び教育施設に関すること ・児童・生徒等の安全、避難に関すること ・文化財の保護に関すること ・学用品の確保、調達に関すること ・外国人への情報提供、相談に関すること ・その他教育委員会に関する武力攻撃災害対応体制の整備に関すること
議会事務局	<ul style="list-style-type: none"> ・議員との連絡、調整に関すること
消防本部	<ul style="list-style-type: none"> ・危険物質の保安対策に関すること ・その他消防本部に関する武力攻撃災害対応体制の整備に関すること

2 市職員の参集基準等

(1) 職員の迅速な参集体制の整備

市は、武力攻撃災害が発生し、又はまさに発生しようとしている場合の初動対応に万全を期するため、武力攻撃事態等に対処するために必要な職員が迅速に参集できる体制を整備する。

(2) 24時間即応体制の確立

市は、武力攻撃等が発生した場合において、勤務時間外、夜間、休日等においても情報伝達等初動体制を迅速に確立し、事態の推移に応じて速やかに対応する必要があるため、常備消防機関との連携を図りつつ当直等の強化を行うなど、速やかに市長及び国民保護担当職員に連絡が取れる24時間即応可能な体制を確保する。

(3) 市の体制及び職員の参集基準等

市は、事態の状況に応じて適切な措置を講ずるため、下記の体制を整備するとともに、その参集基準を定める。

その際、市長の行う判断を常時補佐できる体制の整備に努める。

職員参集基準

体制	参集基準
① 担当課体制	国民保護担当課職員が参集
② 緊急事態連絡室体制	原則として、市国民保護対策本部体制に準じて職員の参集を行うが、具体的な参集基準は、個別の事態の状況に応じ、その都度判断
③ 市国民保護対策本部体制	全ての市職員が本庁又は支庁等に参集

事態の状況に応じた初動体制の確立

事態の状況	体制の判断基準	体制	
事態認定前	市の全部局での対応は不要だが、情報収集等の対応が必要な場合	①	
	市の全部局での対応が必要な場合（現場からの情報により多数の人を殺傷する行為等の事案の発生を把握した場合）	②	
事態認定後	市国民保護対策本部設置の通知がない場合	市の全部局での対応は不要だが、情報収集等の対応が必要な場合	①
		市の全部局での対応が必要な場合（現場からの情報により多数の人を殺傷する行為等の事案の発生を把握した場合）	②
	市国民保護対策本部設置の通知を受けた場合	③	

(4) 幹部職員等への連絡手段の確保

市の幹部職員及び国民保護担当職員は、武力攻撃事態等発生時に市長を補佐し迅速かつ適切な初動対応を行うため、携帯電話を携帯するなど、常に連絡を受けることのできる体制を維持する。

(5) 幹部職員等の参集が困難な場合の対応

市の幹部職員及び国民保護担当職員が、交通の途絶、職員の被災などにより参集が困難な場合等も想定し、あらかじめ、参集予定職員の次席の職員を代替職員として指定しておくなど、事態の状況に応じた職員の参集手段を確保する。

なお、連絡不能等により市長がその職務を遂行できない場合、本部長の職務を代替する職員の順序は、副市長、総務部長の順とする。

(6) 職員の服務基準

市は、(3)①～③の体制ごとに、参集した職員の行うべき所掌事務を定める。

(7) 交代要員等の確保

市は、防災に関する体制を活用しつつ、市国民保護対策本部（以下「市対策本部」という。）を設置した場合において、その機能が確保されるよう、以下の項目について定める。

- 交代要員の確保その他職員の配置
- 食料、燃料等の備蓄
- 自家発電設備の確保
- 仮眠設備等の確保 等

3 消防機関の体制

(1) 消防本部及び消防署における体制

消防本部及び消防署は、市における参集基準等と同様に、消防本部、消防署における初動体制を整備するとともに、職員の参集基準を定める。その際、市は、消防本部及び消防署における24時間体制の状況を踏まえ、特に初動時における消防本部及び消防署との緊密な連携を図り、一体的な国民保護措置が実施できる体制を整備する。

(2) 消防団の充実・活性化の推進等

市は、消防団が避難住民の誘導等に重要な役割を担うことにかんがみ、県と連携し、地域住民の消防団への入団促進、消防団に係る広報活動、全国の先進事例の情報提供、施設及び設備の整備の支援等の取組みを積極的に行い、消防団の充実・活性化を図る。

また、市は、県と連携し、消防団に対する国民保護措置についての研修を実施するとともに、国民保護措置についての訓練に消防団を参加させるよう配慮する。

さらに、市は、消防本部及び消防署における参集基準等を参考に、消防団員の参集基準を定める。

4 住民の権利利益の救済に係る手続等

(1) 住民の権利利益の迅速な救済

市は、武力攻撃事態等の認定があった場合には、国民保護措置の実施に伴う損失補償、国民保護措置に係る不服申立て又は訴訟その他の住民の権利利益の救済に係る手続を迅速に処理するため、住民からの問い合わせに対応するための総合的な窓口を開設し、個々の対応については、関係部局で処理する。

また、必要に応じ外部の専門家等の協力を得ることなどにより、住民の権利利益の救済のため迅速に対応する。

住民の権利利益の救済に係る手続項目一覧

救済制度等	救済対象手続等
損失補償 (法第 159 条第 1 項)	特定物資の収用に関する事。 (法第 81 条第 2 項)
	特定物資の保管命令に関する事。 (法第 81 条第 3 項)
	土地等の使用に関する事。 (法第 82 条)
	応急公用負担に関する事。 (法第 113 条第 1 項・5 項)
損害補償 (法第 160 条)	住民への協力要請によるもの (法第 70 条第 1・3 項、80 条第 1 項、115 条第 1 項、123 条第 1 項)
不服申立てに関する事 (法第 6 条、175 条)	
訴訟に関する事 (法第 6 条、175 条)	

(2) 住民の権利利益に関する文書の保存

市は、住民の権利利益の救済の手続に関連する文書（公用令書の写し、協力の要請日時、場所、協力者、要請者、内容等を記した書類等）を、市文書管理規程等の定めるところにより適切に保存する。また、住民の権利利益の救済を確実にを行うため、武力攻撃災害による当該文書の逸失等を防ぐとともに、安全な場所に確実に保管する等の配慮を行う。

市は、これらの手続に関連する文書について、武力攻撃事態等が継続している場合及び国民保護措置に関して不服申立て又は訴訟が提起されている場合には保存期間を延長する。

第2 関係機関との連携体制の整備

国民保護措置を実施するに当たり、国、県、他の市町、指定(地方)公共機関その他の関係機関と相互に連携協力することが必要不可欠であることから、以下のとおり、関係機関との連携体制整備のあり方について定める。

1 基本的考え方

(1) 防災のための連携体制の活用

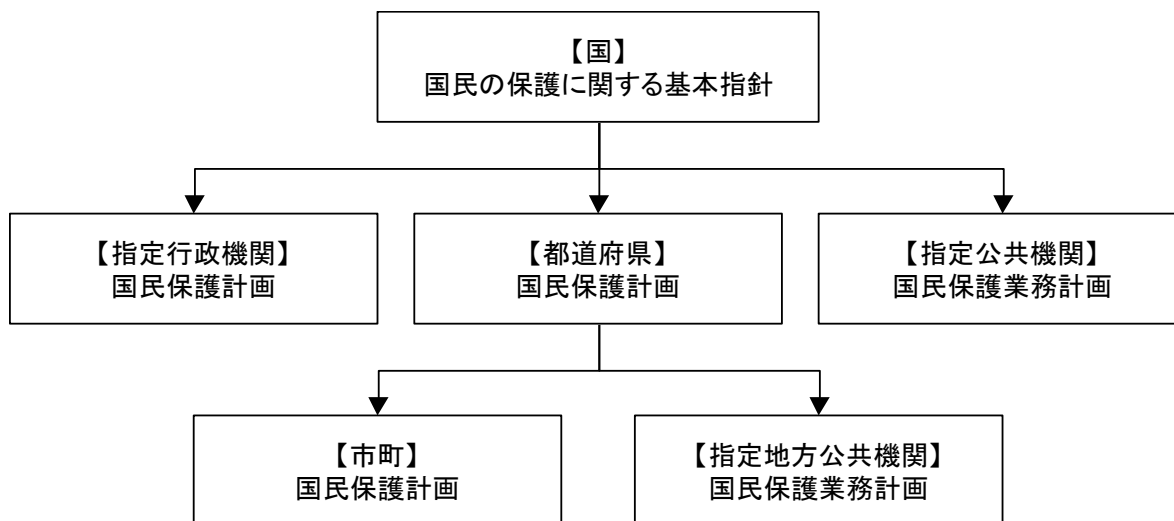
市は、武力攻撃事態等への効果的かつ迅速な対処ができるよう、防災のための連携体制も活用し、関係機関との連携体制を整備する。

(2) 関係機関の計画との整合性の確保

市は、国、県、他の市町、指定(地方)公共機関その他の関係機関の連絡先を把握するとともに、関係機関が作成する国民保護計画及び国民保護業務計画との整合性の確保を図る。

なお、国、県、市町等におけるそれぞれの国民保護計画等の関係を図示すれば、次のとおりである。

各関係機関の計画等の関係 (イメージ図)



(3) 関係機関相互の意思疎通

市は、「避難」、「救援」等の個別事項に関して関係機関による意見交換の場を設けること等により、関係機関の意思疎通を図り、人的なネットワークを構築する。この場合において、市国民保護協議会の部会を活用すること等により、関係機関の積極的な参加が得られるように留意する。

2 県との連携

(1) 県の連絡先の把握等

市は、緊急時に連絡すべき県の連絡先及び担当部署（担当部局名、所在地、電話（FAX）番号、メールアドレス等）について把握するとともに、定期的に更新を行い、国民保護措置の実施の要請等が円滑に実施できるよう、県と必要な連携を図る。

(2) 県との情報共有

警報の内容、経路や運送手段等の避難、救援の方法等に関し、県との間で緊密な情報の共有を図る。

(3) 市国民保護計画の県との協議

市は、県との国民保護計画の協議を通じて、県と市の国民保護措置との整合性の確保を図る。

(4) 県警察との連携

市長は、自らが管理する道路について、武力攻撃事態等において、道路の通行禁止措置等に関する情報を道路利用者に積極的に提供できるよう、県警察と必要な連携を図る。

3 近接市町との連携

(1) 近接市町との連携

市は、近接市町の連絡先、担当部署等に関する最新の情報を常に把握するとともに、近接市町相互の国民保護計画の内容について協議する機会を設けることや、防災に関し締結されている市町間の相互応援協定等について必要な見直しを行うこと等により、武力攻撃災害の防御、避難の実施体制、物資及び資材の供給体制等における近接市町相互間の連携を図る。

(2) 消防機関の連携体制の整備

市は、消防機関の活動が円滑に行われるよう、近接市町の消防機関との応援体制の整備を図るとともに、必要により既存の消防応援協定等の見直しを行うこと等により、消防機関相互の連携を図る。また、消防機関のNBC対応可能部隊数やNBC対応資機材の保有状況を相互に把握し、相互応援体制の整備を図る。

4 指定公共機関等との連携

(1) 指定公共機関等の連絡先の把握

市は、市内の指定公共機関等との緊密な連携を図るとともに、指定公共機関等の連絡先、担当部署等について最新の情報を常に把握しておく。

(2) 医療機関との連携

市は、事態発生時に医療機関の活動が速やかに行われるよう消防機関とともに病院、医師会等との連絡体制を確認し、平素から意見交換や訓練を通じて、緊急時の医療ネットワークと広域的な連携を図る。

また、特殊な災害への対応が迅速に行えるよう（公財）日本中毒情報センター等の専門的な知見を有する機関との連携に努める。

(3) 関係機関との協定の締結等

市は、関係機関から物資及び資材の供給並びに避難住民の運送等について必要な協力が得られるよう、防災のために締結されている協定の見直しを行うなど、防災に準じた必要な連携体制の整備を図る。

また、市は、区域内の事業所における防災対策への取組みに支援を行うとともに民間企業の有する広範な人的・物的ネットワークとの連携の確保を図る。

5 ボランティア団体等に対する支援

(1) 自主防災組織等に対する支援

市は、町会区長会及び自主防災組織等のリーダー等に対する研修等を通じて国民保護措置の周知及び自主防災組織等の活性化を推進し、その充実を図るとともに、自主防災組織等相互間、消防団及び市等との間の連携が図られるよう配慮する。また、国民保護措置についての訓練の実施を促進し、町会区長会及び自主防災組織等が行う消火、救助、救援等のための施設及び設備の充実を図る。

(2) 自主防災組織以外のボランティア団体等に対する支援

市は、防災のための連携体制を踏まえ、日本赤十字社、社会福祉協議会その他のボランティア関係団体等との連携を図り、武力攻撃事態等においてボランティア活動が円滑に行われるよう、その活動環境の整備を図る。

第3 通信の確保

武力攻撃事態等において国民保護措置を的確かつ迅速に実施するためには、非常通信体制の整備等による通信の確保が重要であることから、非常時における通信体制の整備等について定める。

(1) 非常通信体制の整備

市は、国民保護措置の実施に関し、非常通信体制の整備、応急対策等重要通信の確保に関する対策の推進を図るものとし、自然災害その他の非常時における通信の円滑な運用を図ること等を目的として、関係省庁、地方公共団体、主要な電気通信事業者等で構成された北陸地方非常通信協議会との連携に十分配慮する。

(2) 非常通信体制の確保

市は、武力攻撃災害発生時においても情報の収集、提供を確実にを行うため、情報伝達ルートの多ルート化や停電等に備えて非常用電源の確保を図るなど、自然災害時における体制を活用し、情報収集、連絡体制の整備に努める。

第4 情報収集・提供等の体制整備

武力攻撃事態等において、国民保護措置に関する情報提供、警報の内容の通知及び伝達、被災情報の収集・報告、安否情報の収集・整理等を行う必要があることから、情報収集・提供等の体制整備のために必要な事項について定める。

1 基本的考え方

(1) 情報収集・提供のための体制の整備

市は、武力攻撃等の状況、国民保護措置の実施状況、被災情報その他の情報等を収集又は整理し、関係機関及び住民に対しこれらの情報の提供等を適時かつ適切に実施するための体制を整備する。

(2) 体制の整備に当たっての留意事項

市は、体制の整備に際しては、防災における体制を踏まえ、以下の事項に十分留意し、効率的な情報の収集、整理及び提供や、武力攻撃災害により障害が発生した場合の通信の確保に努める。

また、通信の確保に当たっては、自然災害時において確保している通信手段（広報車、電話、FAX 等）を活用するとともに、以下の事項に十分留意し、その運用・管理、整備等を行う。

通信の確保に当たっての留意事項

施設・設備面	<ul style="list-style-type: none"> 武力攻撃事態等における警報や避難措置の指示等を迅速かつ確実に通知・伝達できるよう、緊急情報ネットワークシステム（E m - N e t）、全国瞬時警報システム（J - A L E R T）等の情報通信手段を的確に運用・管理・整備する。
	<ul style="list-style-type: none"> 非常通信設備等の情報通信手段の施設について、非常通信の取扱いや機器の操作の習熟を含めた管理・運用体制の構築を図る。
	<ul style="list-style-type: none"> 武力攻撃災害による被害を受けた場合に備え、複数の情報伝達手段の整備（有線・無線系、地上系・衛星系等による伝送路の多ルート化等）、関連機器装置の二重化等により障害発生時における情報収集体制の整備を図る。
	<ul style="list-style-type: none"> 無線通信ネットワークの整備・拡充の推進及び相互接続等によるネットワーク間の連携を図る。
	<ul style="list-style-type: none"> 武力攻撃災害時において確実な利用ができるよう、国民保護措置の実施に必要な非常通信設備を定期的に総点検する。
運用面	<ul style="list-style-type: none"> 夜間・休日の場合等における体制を確保するとともに、平素から情報の収集・連絡体制の整備を図る。
	<ul style="list-style-type: none"> 武力攻撃災害による被害を受けた場合に備え、通信輻輳^(*)時及び途絶時並びに庁舎への電源供給が絶たれた場合を想定した、非常用電源を利用した関係機関との実践的通信訓練の実施を図る。
	<ul style="list-style-type: none"> 通信訓練を行うに当たっては、地理的条件や交通事情等を想定し、実施時間や電源の確保等の条件を設定した上で、地域住民への情報の伝達、避難先施設との間の通信の確保等に関する訓練を行うものとし、訓練終了後に評価を行い、必要に応じ体制等の改善を行う。
	<ul style="list-style-type: none"> 無線通信系の通信輻輳^(*)時の混信等の対策に十分留意し、武力攻撃事態等非常時における運用計画を定めるとともに、関係機関との間で携帯電話等の電気通信事業用移動通信及び消防救急無線等の業務用移動通信を活用した運用方法等についての十分な調整を図る。
	<ul style="list-style-type: none"> 電気通信事業者により提供されている災害時優先電話等の効果的な活用を図る。
	<ul style="list-style-type: none"> 担当職員の役割・責任の明確化等を図るとともに、職員担当者が被害を受けた場合に備え、円滑に他の職員が代行できるような体制の構築を図る。
	<ul style="list-style-type: none"> 住民に情報を提供するに当たっては、広報車両等を活用するとともに、高齢者、障害者、外国人その他の情報の伝達に際し援護を要する者及びその他通常的手段では情報の入手が困難と考えられる者に対しても、情報を伝達できるよう必要な検討を行い、体制の整備を図る。

^(*)通信輻輳：一度に大量の通信が集中することにより、通信に支障が生じる状態。

(3) 地域特性への配慮

市は、長い海岸線を有していること等の地域特性にかんがみ、県、県警察等と連携し、海岸における不審者等の情報についての通報体制の整備を図るよう努める。

(4) 情報の共有

市は、国民保護措置の実施のため必要な情報の収集、蓄積及び更新に努めるとともに、これらの情報が関係機関により円滑に利用されるよう、情報セキュリティー等に留意しながらデータベース化等に努める。

2 警報等の伝達に必要な準備

(1) 警報の伝達体制の整備

市は、知事から警報の内容の通知があった場合の住民及び関係団体への伝達方法等についてあらかじめ定めておくとともに、住民及び関係団体に伝達方法等の理解が行き渡るよう事前に説明や周知を図る。この場合において、民生委員・児童委員や社会福祉協議会、国際交流協会等との協力体制を構築するなど、高齢者、障害者、外国人等に対する伝達に配慮する。その際、民生委員・児童委員や社会福祉協議会との十分な協議の上、その役割を考える必要がある。

(2) 防災行政無線の整備

市は、武力攻撃事態等における迅速な警報の内容の伝達等に必要となる同報系その他の防災行政無線の整備を図る。

※【全国瞬時警報システム（J-ALERT）の整備について】

国においては、対処に時間的余裕のない弾道ミサイル攻撃に係る警報や自然災害における緊急地震速報、津波警報等を住民に瞬時かつ確実に伝達するため、国が衛星通信ネットワークを通じて直接市町村の同報系防災行政無線を起動し、サイレン吹鳴等を行う全国瞬時警報システム（J-ALERT）の整備を進めており、必要なシステム及び機器の整備を図る。

(3) 県警察等との連携

市は、武力攻撃事態等において、住民に対する警報の内容の伝達が的確かつ迅速に行われるよう、県警察との協力体制を構築する。また、必要に応じて海上保安部等との協力体制を構築する。

(4) 国民保護に係るサイレンの住民への周知

国民保護に係るサイレン音（「国民保護に係る警報のサイレンについて」平成17年7月6日付消防運第17号国民保護運用室長通知）については、訓練等の様々な機会を活用して住民に十分な周知を図る。

(5) 大規模集客施設等に対する警報の伝達のための準備

市は、県から警報の内容の通知を受けたとき、市長が迅速に警報の内容の伝達を行うこととなる市内に所在する学校、病院、駅、大規模集客施設、大規模集合住宅、官公庁、事業所その他の多数の者が利用又は居住する施設について、県との役割分担を考慮して定め

る。

(6) 民間事業者からの協力の確保

市は、県と連携して、特に昼間人口の多い地域における「共助」の活動の実施が期待される民間事業者が、警報の内容の伝達や住民の避難誘導等を主体的に実施できるよう、各種の取組みを推進する。

その際、先進的な事業者の取組みをPRすること等により、協力が得られやすくなるような環境の整備に努める。

3 安否情報の収集、整理及び提供に必要な準備

(1) 安否情報の種類及び報告様式

市は、避難住民及び武力攻撃災害により死亡し又は負傷した住民の安否情報に関して、安否情報省令第2条に規定する様式第3号の安否情報報告書の様式により、県に報告する。

安否情報報告書様式

様式第3号(第2条関係)

安否情報報告書

報告日時： 年 月 日 時 分

市町村名：かほく市 担当者名：

①氏名	②フリガナ	③出生の年月日	④男女の別	⑤住所	⑥国籍	⑦その他個人を識別するための情報	⑧ 負傷(疾病)の該当	⑨負傷又は疾病の状況	⑩現在の居所	⑪連絡先その他必要情報	⑫ 親族・同居者への回答の希望	⑬知人への回答の希望	⑭親族・同居者・知人以外への回答又は公表の同意	備考

備考

- 1 この用紙の大きさは、日本工業規格 A4 とすること。
- 2 「③出生の年月日」欄は元号表記により記入すること。
- 3 『⑥国籍』欄は日本国籍を有しない者に限り記入すること。
- 4 武力攻撃災害により死亡した住民にあつては、「⑨負傷又は疾病の状況」欄に「死亡」と記入した上で、加えて「死亡の日時、場所及び状況」を記入し、「⑩現在の居所」欄に「遺体の安置されている場所」を記入すること。
- 5 ⑫～⑭の希望又は同意欄には、安否情報の提供に係る希望又は同意について「有」又は「無」と記入願います。この場合において、当該希望又は同意について特段の条件がある場合は、当該条件を「備考」欄に記入すること。

(2) 安否情報収集のための体制整備

市は、収集した安否情報を安否情報システム等で効率的かつ安定的に整理、報告及び提供することができるよう、あらかじめ、市における安否情報の整理担当者及び安否情報の回答責任者等を定めるとともに、職員に対し、必要な研修・訓練を行う。また、県の安否情報収集体制（担当の配置や収集方法・収集先等）を把握する。

(3) 安否情報の収集に協力を求める関係機関の把握

市は、安否情報の収集を円滑に行うため、医療機関、諸学校、大規模事業所等安否情報を保有し、収集に協力を求める可能性のある関係機関について、既存の統計資料等に基づいてあらかじめ把握する。

4 被災情報の収集・報告に必要な準備

(1) 情報収集・連絡体制の整備

市は、被災情報の収集、整理及び知事への報告等を適時かつ適切に実施するため、あらかじめ情報収集・連絡に当たる担当者を定めるとともに、必要な体制の整備を図る。

被災情報報告書様式

年 月 日に発生した〇〇〇による被害 (第 報)

平成 年 月 日 時 分
かほく市

- 1 武力攻撃災害が発生した日時、場所 (又は地域)
 - (1) 発生日時 平成 年 月 日
 - (2) 発生場所 かほく市△△町A丁目B番C号 (北緯 度、東経 度)
- 2 発生した武力攻撃災害の状況の概要
- 3 人的・物的被害状況

市町名	人的被害				住家被害		その他
	死者	行方不明者	負傷者		全壊	半壊	
			重傷	軽傷			
(人)	(人)	(人)	(人)	(棟)	(棟)		

- 4 可能な場合、死者について、死亡地の市町名、死亡の年月日、性別、年齢及び死亡時の概況を一人ずつ記入してください。

市町名	年 月 日	性 別	年 齢	概 況

(2) 担当者の育成

市は、あらかじめ定められた情報収集・連絡に当たる担当者に対し、情報収集・連絡に対する正確性の確保等の必要な知識や理解が得られるよう、研修や訓練を通じ担当者の育成に努める。

第5 研修及び訓練

市職員は、住民の生命、身体及び財産を保護する責務を有していることから、研修を通じて国民保護措置の実施に必要な知識の習得に努めるとともに、実践的な訓練を通じて武力攻撃事態等における対処能力の向上に努める必要があることから、市における研修及び訓練のあり方について必要な事項を定める。

1 研修

(1) 研修機関における研修の活用

市は、国民保護の知見を有する職員を育成するため、消防大学校、市町村職員中央研修所、県自治研修センター、県消防学校等の研修機関の研修課程を有効に活用し、職員の研修機会を確保する。

(2) 職員等の研修機会の確保

市は、職員に対して、国、県等が作成する国民保護に関する教材や資料等も活用し、多様な方法により研修を行う。

また、県と連携し、消防団員、町会区長会及び自主防災組織のリーダーに対して国民保護措置に関する研修等を行うとともに、国が作成するビデオ教材や国民保護ポータルサイト等を活用するなど多様な方法により研修を行う。

※【国民保護ポータルサイト】

<http://www.kokuminhogo.go.jp/>

※【総務省消防庁ホームページ】

<http://www.fdma.go.jp/>

(3) 外部有識者等の活用

市は、職員等の研修の実施に当たっては、消防職員を活用するほか、県、自衛隊、海上保安庁及び警察の職員、学識経験者等を講師に招くなど、外部の人材についても積極的に活用する。

2 訓練

(1) 市における訓練の実施

市は、近隣市町、県、国等関係機関と共同するなどして、国民保護措置についての訓練を実施し、武力攻撃事態等における対処能力の向上を図る。

訓練の実施に当たっては、具体的な事態を想定し、防災訓練におけるシナリオ作成等、既存のノウハウを活用するとともに、県警察、海上保安部、自衛隊、指定(地方)公共機関等との連携を図る。

(2) 訓練の形態及び項目

市は、訓練を計画するに当たっては、実際に人・物等を動かす実動訓練、状況付与に基づいて参加者に意思決定を行わせる図上訓練等、実際の行動及び判断を伴う実践的な訓練を実施する。

また、防災訓練における実施項目を参考にしつつ、以下に示す訓練を実施する。

- ① 市対策本部を迅速に設置するための職員の参集訓練及び市対策本部設置運営訓練
- ② 警報・避難の指示等の内容の伝達訓練及び被災情報・安否情報に係る情報収集訓練
- ③ 避難誘導訓練及び救援訓練

(3) 訓練に当たっての留意事項

- ① 市は、国民保護措置と防災上の措置との間で相互に応用が可能な項目については、国民保護措置についての訓練と防災訓練とを有機的に連携させる。
- ② 市は、国民保護措置についての訓練の実施においては、町会区長会等への協力を求めるとともに、住民の避難誘導や救援等に当たり、特に高齢者、障害者その他特に配慮を要する者への的確な対応が図られるよう留意する。
- ③ 市は、訓練実施時には、第三者の参加を求め、客観的な評価を行うとともに、参加者等から意見を聴取するなど、教訓や課題を明らかにし、市国民保護計画の見直し作業等に反映する。
- ④ 市は、町会区長会及び自主防災組織などと連携し、住民に対し広く訓練への参加を呼びかけ、訓練の普及啓発に資するよう努め、訓練の開催時期、場所等は、住民の参加が容易となるよう配慮する。
- ⑤ 市は、県と連携し、学校、病院、駅、大規模集客施設、大規模集合住宅、官公庁、事業所その他の多数の者が利用又は居住する施設の管理者に対し、火災や地震等の計画及びマニュアル等に準じて警報の内容の伝達及び避難誘導を適切に行うため必要となる訓練の実施を促す。
- ⑥ 市は、県警察と連携し、避難訓練時における交通規制等の実施について留意する。

第2章 避難、救援及び武力攻撃災害への対処に関する平素からの備え

避難、救援及び武力攻撃災害への対処に関する平素からの備えに関して必要な事項について、以下のとおり定める（通信の確保、情報収集・提供体制など既に記載しているものを除く。）。

1 避難に関する基本的事項

(1) 基礎的資料の収集

市は、迅速に避難住民の誘導を行うことができるよう、住宅地図、道路網のリスト、避難施設のリスト等、必要な基礎的資料を準備する。

また、県が準備する基礎的資料の収集等に協力する。

市において集約・整理すべき基礎的資料

- 住宅地図
(人口分布、世帯数、昼夜別の人口のデータ)
- 区域内の道路網のリスト
(避難経路として想定される国道、県道、市道等の道路のリスト)
- 輸送力のリスト
(鉄道、バス等の運送事業者や公共交通機関の保有する輸送力のデータ)
(鉄道網やバス網、保有車両数などのデータ)
- 避難施設のリスト
(避難住民の収容能力や屋内外の別についてのリスト)
- 備蓄物資、調達可能物資のリスト
(備蓄物資の所在地、数量、区域内の主要な民間事業者のリスト)
- 生活関連等施設のリスト
(避難住民の誘導に影響を与えかねない一定規模以上のもの)
- 関係機関（国、県、民間事業者等）の連絡先一覧、協定
- 町会区長会及び自主防災組織等の連絡先等一覧
(代表者及びその代理の者の自宅及び勤務先の住所、連絡先等)
- 消防機関のリスト
(消防本部・署の所在地等の一覧、消防団長の連絡先)
(消防機関の装備資機材のリスト)
- 避難行動要支援者の避難支援プラン

(2) 隣接する市町との連携の確保

市は、市の区域を越える避難を行う場合に備えて、平素から、隣接する市町と想定される避難経路や相互の支援のあり方等について意見交換を行い、また、訓練を行うこと等により、緊密な連携を確保する。

(3) 高齢者、障害者等避難行動要支援者への配慮

市は、避難住民の誘導に当たっては、高齢者、障害者等自ら避難することが困難な者の避難について、自然災害時への対応に準じて、避難行動要支援者の避難対策を講じる。

その際、避難誘導時において、災害・福祉関係課を中心とした横断的な「避難行動要支援者支援班」を迅速に設置できるよう職員の配置に留意する。

(4) 民間事業者からの協力の確保

市は、避難住民の誘導時における地域の民間事業者の協力の重要性にかんがみ、平素から、これら企業の協力が得られるよう、連携・協力の関係を構築しておく。

(5) 学校や事業所との連携

市は、学校や大規模な事業所における避難に関して、時間的な余裕がない場合においては、事業所単位により集団で避難することを踏まえて、平素から、各事業所における避難のあり方について、意見交換や避難訓練等を通じて、対応を確認する。

2 避難実施要領のパターンの作成

市は、関係機関（教育委員会など市の各執行機関、消防機関、県、県警察、海上保安部等、自衛隊等）と緊密な意見交換を行いつつ、消防庁や県が作成するマニュアルを参考に、季節の別（特に冬期間の避難方法）、昼間人口の存在、混雑や交通渋滞の発生状況等について配慮し、複数の避難実施要領のパターンをあらかじめ作成する。

3 救援に関する基本的事項

(1) 県との調整

市は、県から救援の一部の事務を市において行うこととされた場合や、市が県の行う救援を補助する場合にかんがみて、市の行う救援の活動内容や県との役割分担等について、自然災害時における市の活動状況等を踏まえ、あらかじめ県と調整しておく。

(2) 基礎的資料の準備等

市は、県と連携して、救援に関する事務を行うために必要な資料を準備するとともに、避難に関する平素の取組みと並行して、関係機関との連携体制を確保する。

4 運送事業者の輸送力・輸送施設の把握等

市は、県と連携して、運送事業者の輸送力の把握や輸送施設に関する情報の把握等を行うとともに、避難住民や緊急物資の運送を実施する体制を整備するよう努める。

なお、市営バスの車両についても、中山間地域に散在する集落への対応など、これを有効に活用できる体制を整備するよう努める。

(1) 運送事業者の輸送力及び輸送施設に関する情報の把握

市は、県が把握する市の区域の輸送に係る運送事業者の輸送力及び輸送施設に関する情報を共有する。

輸送力及び輸送施設に関する情報

- | |
|---|
| <ul style="list-style-type: none">○ 輸送力に関する情報<ul style="list-style-type: none">① 保有車輛等(鉄道、定期・路線バス等)の数、定員② 本社及び支社の所在地、連絡先、連絡方法 など
○ 輸送施設に関する情報<ul style="list-style-type: none">① 道路 (路線名、起点・終点、車線数、管理者の連絡先など)② 鉄道 (路線名、終始点駅名、路線図、管理者の連絡先など) |
|---|

(2) 運送経路の把握等

市は、武力攻撃事態等における避難住民や緊急物資の運送を円滑に行うため、県が把握する市の区域に係る運送経路の情報を共有する。

5 避難施設の指定への協力

市は、県が行う避難施設の指定に際しては、必要な情報を提供するなど県に協力する。

市は、県が指定した避難施設に関する情報を避難施設データベース等により、県と共有するとともに、県と連携して住民に周知する。

6 生活関連等施設の把握等

(1) 生活関連等施設の把握等

市は、市内に所在する生活関連等施設について、県を通じて把握するとともに、県との連絡態勢を整備する。

また、市は「生活関連等施設の安全確保の留意点について」(平成17年8月29日閣副安危第364号内閣官房副長官補(安全保障・危機管理担当)付内閣参事官通知)に基づき、その管理に係る生活関連等施設の安全確保措置の実施のあり方について定める。

生活関連等施設の種類及び所管省庁

国民保護 法施行令	各号	施 設 の 種 類	所管省庁名
第27条	1号	発電所、変電所	経済産業省
	2号	ガス工作物	経済産業省
	3号	貯水施設、貯水施設、浄水施設、配水池	厚生労働省
	4号	鉄道施設、軌道施設	国土交通省
	5号	電気通信事業用交換設備	総務省
	6号	放送用無線設備	総務省
	7号	水域施設、係留施設	国土交通省
	8号	滑走路等、旅客ターミナル施設、航空保安施設	国土交通省
	9号	ダム	国土交通省 農林水産省
第28条	1号	危険物	総務省消防庁
	2号	毒劇物（毒物及び劇物取締法）	厚生労働省
	3号	火薬類	経済産業省
	4号	高圧ガス	経済産業省
	5号	核燃料物質（汚染物質を含む）	原子力規制委員会
	6号	核原料物質	原子力規制委員会
	7号	放射性同位元素（汚染物質を含む）	原子力規制委員会
	8号	毒劇薬（薬事法）	厚生労働省 農林水産省
	9号	電気工作物内の高圧ガス	経済産業省
	10号	生物剤、毒素	各省庁（主務大臣）
	11号	毒性物質	経済産業省

(2) 市が管理する公共施設等における警戒

市は、その管理に係る公共施設、公共交通機関等について、特に情勢が緊迫している場合等において、必要に応じ、生活関連等施設の対応も参考にして、県の措置に準じて警戒等の措置を実施する。この場合において、県警察及び海上保安部等との連携を図る。

なお、この場合、当該施設を指定管理者が管理している場合にあつては、指定管理者とも十分な連携を図る。

第3章 物資及び資材の備蓄、整備

市が備蓄、整備する国民保護措置の実施に必要な物資及び資材について、以下のとおり定める。

1 市における備蓄

(1) 防災のための備蓄との関係

市は、住民の避難や避難住民等の救援に必要な物資や資材については、従来の防災のために備えた物資や資材と共通するものが多いことから、可能であるものについては、原則として、国民保護措置のための備蓄と防災のための備蓄とを相互に兼ねるとともに、武力攻撃事態等において特に必要となる物資及び資材について、備蓄し、又は調達体制を整備する。

(2) 国民保護措置の実施のために必要な物資及び資材

市は、国民保護措置の実施のため特に必要となる化学防護服や放射線測定装置等の資機材については、国がその整備や整備の促進に努めることとされ、また、安定ヨウ素剤や天然痘ワクチン等の特殊な薬品等のうち国において備蓄・調達体制を整備することが合理的と考えられるものについては、国において必要に応じて備蓄・調達体制の整備等を行うこととされており、市としては、国及び県の整備の状況等も踏まえ、県と連携しつつ対応する。

国民保護措置のために特に必要な物資及び資材の例

安定ヨウ素剤、天然痘ワクチン、化学防護服、放射線測定装置、放射性物質等による汚染の拡大を防止するための除染器具 など

(3) 県との連携

市は、国民保護措置のために特に必要となる物資及び資材の備蓄・整備について、県と密接に連携して対応する。

また、武力攻撃事態等が長期にわたった場合においても、国民保護措置に必要な物資及び資材を調達することができるよう、他の市町等や事業者等との間で、その供給に関する協定をあらかじめ締結するなど、必要な体制を整備する。

2 市が管理する施設及び設備の整備及び点検等

(1) 施設及び設備の整備及び点検

市は、国民保護措置の実施を念頭におきながら、その管理する施設及び設備について、整備し、又は点検する。

(2) ライフライン施設の機能の確保

市は、その管理する上下水道施設等のライフライン施設について、自然災害に対する既存の予防措置を活用しつつ、系統の多重化、拠点の分散、代替施設の整備等による代替性の確保に努める。

(3) 復旧のための各種資料等の整備等

市は、武力攻撃災害による被害の復旧の的確かつ迅速な実施のため、地籍調査の成果、不動産登記その他土地及び建物に関する権利関係を証明する資料等について、既存のデータ等を活用しつつ整備し、その適切な保存を図るとともにバックアップ体制を整備するよう努める。

第4章 国民保護に関する啓発

武力攻撃災害による被害を最小限化するためには、住民が国民保護に関する正しい知識を身につけ、武力攻撃事態等において適切に行動する必要があることから、国民保護に関する啓発や武力攻撃事態等において住民がとるべき行動等に関する啓発のあり方について、必要な事項を定める。

1 国民保護措置に関する啓発

(1) 周知・啓発の方法

市は、国及び県と連携しつつ、住民に対し、広報誌、パンフレット、インターネット等の様々な媒体を活用して、国民保護措置の重要性について継続的に啓発を行うとともに、住民向けの研修会、講演会等を実施する。また、高齢者、障害者、外国人等に対しては、点字や外国語を使用した広報媒体を使用するなど実態に応じた方法により啓発を行う。その際、防災の取組みを含め、功労のあった者の表彰などにより、国民保護に関する住民への浸透を図る。

(2) 防災に関する啓発との連携

市は、啓発の実施に当たっては、防災に関する啓発とも連携し、消防団や町会区長会及び自主防災組織等の特性も活かしながら、住民への啓発を行う。

(3) 学校における教育

市教育委員会は、県教育委員会の協力を得て、児童生徒等の安全の確保及び災害対応能力育成のため、市立学校において、安全教育や自他の生命を尊重する精神、ボランティア精神の養成等のための教育を行う。

2 武力攻撃事態等において住民がとるべき行動等に関する周知

市は、武力攻撃災害の兆候を発見した場合の市長等に対する通報義務、不審物等を発見した場合の管理者に対する通報等について、啓発資料等を活用して住民への周知を図る。

また、市は、弾道ミサイル攻撃の場合や地域においてテロが発生した場合などに住民がとるべき対処についても、国や県が作成する各種資料（内閣官房作成の「武力攻撃やテロなどから身を守るために」など）を、防災に関する行動マニュアルなどとあわせて活用しながら、住民に対し周知するよう努める。

また、市は、日本赤十字社、県、消防機関などとともに、傷病者の応急手当について普及に努める。（なお、「武力攻撃事態やテロから身を守るために」において、応急措置等について記載しており、これらの資料を参照できる。）

第3編 武力攻撃事態等への対処

第3編 武力攻撃事態等への対処

第1章 初動連絡体制の迅速な確立及び初動措置

多数の死傷者が発生したり、建造物が破壊される等の具体的な被害が発生した場合には、当初、その被害の原因が明らかではないことも多いと考えられ、市は、武力攻撃事態等や緊急処理事態の認定が行われる前の段階においても、住民の生命、身体及び財産の保護のために、現場において初動的な被害への対処が必要となる。

また、他の市町において攻撃が発生している場合や何らかの形で攻撃の兆候に関する情報が提供された場合においても、事案発生時に迅速に対応できるよう、即応体制を強化しておくことが必要となることも考えられる。

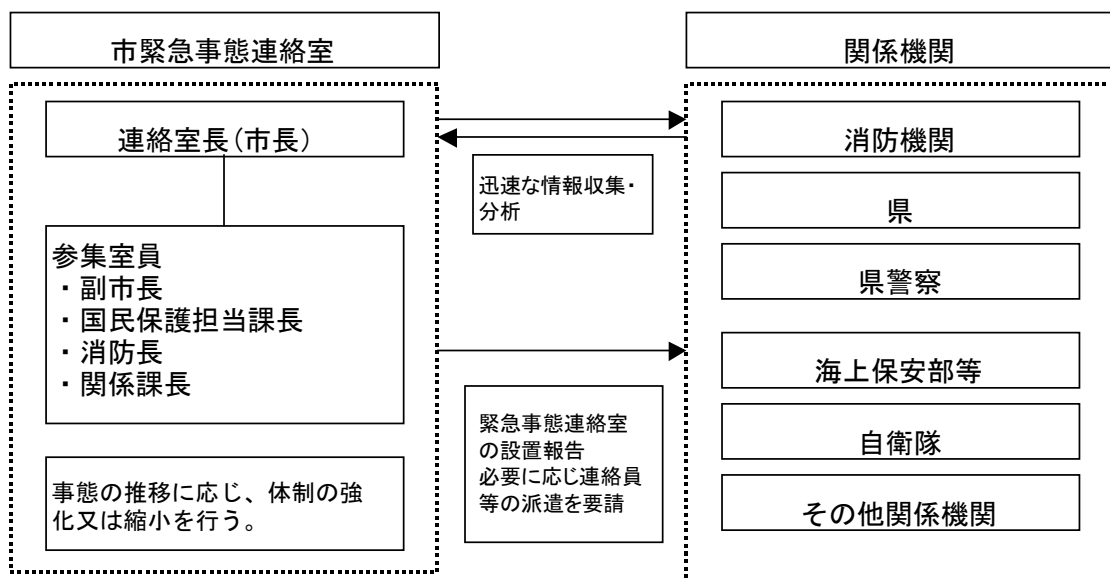
このため、かかる事態において初動体制を確立し、関係機関からの情報等を迅速に集約・分析して、その被害の態様に応じた応急活動を行っていくことの重要性にかんがみ、市の初動体制について、以下のとおり定める。

1 事態認定前における緊急事態連絡室の設置及び初動措置

(1) 緊急事態連絡室の設置

- ① 市長は、現場からの情報により多数の人を殺傷する行為等の事案の発生を把握した場合においては、速やかに、県及び県警察に連絡を行うとともに、市としての確かつ迅速に対処するため「緊急事態連絡室」を設置する。「緊急事態連絡室」は、市対策本部員のうち、国民保護担当課長など、事案発生時の対処に不可欠な少人数の要員により構成する。

市緊急事態連絡室の構成



※ 住民からの通報、県からの連絡その他の情報により、市職員が当該事案の発生を把握した場合は、直ちにその旨を国民保護担当課長を通じて、市長及び幹部職員等に報告する。

また、消防本部においても、通報を受けた場合の情報伝達の体制を確立する。

② 「緊急事態連絡室」は、消防機関及び消防機関以外の関係機関を通じて当該事案に係る情報収集に努め、国、県、関係する指定(地方)公共機関等の関係機関に対して迅速に情報提供を行うとともに、緊急事態連絡室を設置した旨について、県に連絡を行う。

この場合、緊急事態連絡室は、迅速な情報の収集及び提供のため、現場における消防機関との通信を確保する。

(2) 初動措置の確保

市は「緊急事態連絡室」において、各種の連絡調整に当たるとともに、現場の消防機関による消防法に基づく火災警戒区域又は消防警戒区域の設定あるいは救助・救急の活動状況を踏まえ、必要により、災害対策基本法等に基づく避難の指示、警戒区域の設定、救急救助等の応急措置を行う。また、市長は、国、県等から入手した情報を消防機関等へ提供するとともに、必要な指示を行う。

市は、警察官職務執行法に基づき、警察官が行う避難の指示、警戒区域の設定等が円滑になされるよう、緊密な連携を図る。

また、政府による事態認定がなされ、市に対し、市対策本部の設置の指定がない場合においては、市長は、必要に応じ国民保護法に基づき、退避の指示、警戒区域の設定、市対策本部設置の要請などの措置等を行う。

(3) 関係機関への支援の要請

市長は、事案に伴い発生した災害への対処に関して、必要があると認めるときは、県や他の市町等に対し支援を要請する。

(4) 市対策本部への移行に要する調整

市は、「緊急事態連絡室」を設置した後に政府において事態認定が行われ、市対策本部を設置すべき旨の指定の通知を受けた場合、直ちに市対策本部を設置して新たな体制に移行するとともに「緊急事態連絡室」は廃止する。

2 武力攻撃等の兆候に関する連絡があった場合の対応

市は、国から県を通じて、警戒態勢の強化等を求める通知や連絡があった場合や武力攻撃事態等の認定が行われたが、市に関して市対策本部を設置すべき指定がなかった場合等において、市長が、不測の事態に備えた即応体制を強化すべきと判断した場合には、担当課体制を立ち上げ、又は緊急事態連絡室を設置して、即応体制の強化を図る。

この場合において、市長は、情報連絡体制の確認、職員の参集体制の確認、関係機関との通信・連絡体制の確認、生活関連等施設等の警戒状況の確認等を行い、市の区域において事案が発生した場合に迅速に対応できるよう、必要に応じ全庁的な体制を構築する。

第2章 市対策本部の設置等

市対策本部を迅速に設置し、国民保護措置を総合的に推進する必要があることから、市対策本部を設置する場合の手順や組織、機能等について定める。

1 市対策本部の設置・手順等

(1) 市対策本部の設置の手順

市対策本部を設置する場合については、次の手順により行う。

① 市対策本部を設置すべき市の指定の通知

市長は、内閣総理大臣から、総務大臣（消防庁）及び知事を経由し、市対策本部を設置すべき市の指定の通知を受ける。

② 市長による市対策本部の設置

指定の通知を受けた市長は、直ちに市対策本部を設置する。

（※事前に緊急事態連絡室を設置していた場合は、市対策本部に切り替えるものとする（前述））。

③ 市対策本部員及び市対策本部職員の参集

市対策本部担当者は、市対策本部員、市対策本部職員等に対し、一斉参集システム等の連絡網を活用し、市対策本部に参集するよう連絡する。

※ 一斉参集システム

大規模災害発生時等において、災害種別、規模等を選択することにより、事前に設定した職員宅（携帯電話等）に対して参集のための災害発生の通知を行うシステム

市職員は、参集の指示があったとき、直ちに参集し、初動対応等を行う。

④ 市対策本部の開設

市対策本部担当者は、本庁舎内に市対策本部を開設するとともに、市対策本部に必要な各種通信システムの起動、資機材の配置等必要な準備を開始する（特に、関係機関が相互に電話、FAX、電子メール等を用いることにより、通信手段の状態を確認）。

⑤ 設置の連絡

市長は、市対策本部を設置したときは、市議会に市対策本部を設置した旨を連絡する。

⑥ 交代要員等の確保

市は、防災に関する体制を活用しつつ、職員の配置、食料、燃料等の備蓄、自家発電設備及び仮眠設備の確保等を行う。

⑦ 本部の代替機能の確保

市対策本部が被災した場合など、市対策本部を本庁舎内に設置できない場合には、以下の順位で市対策本部の予備施設として、市対策本部を設置する。なお、事態の状況に応じ、市長の判断により下記の順位を変更することを妨げるものではない。

第1順位 七塚生涯学習センター

第2順位 高松産業文化センター

また、市の区域外への避難が必要で、市の区域内に市対策本部を設置することができない場合には、知事と市対策本部の設置場所について協議を行う。

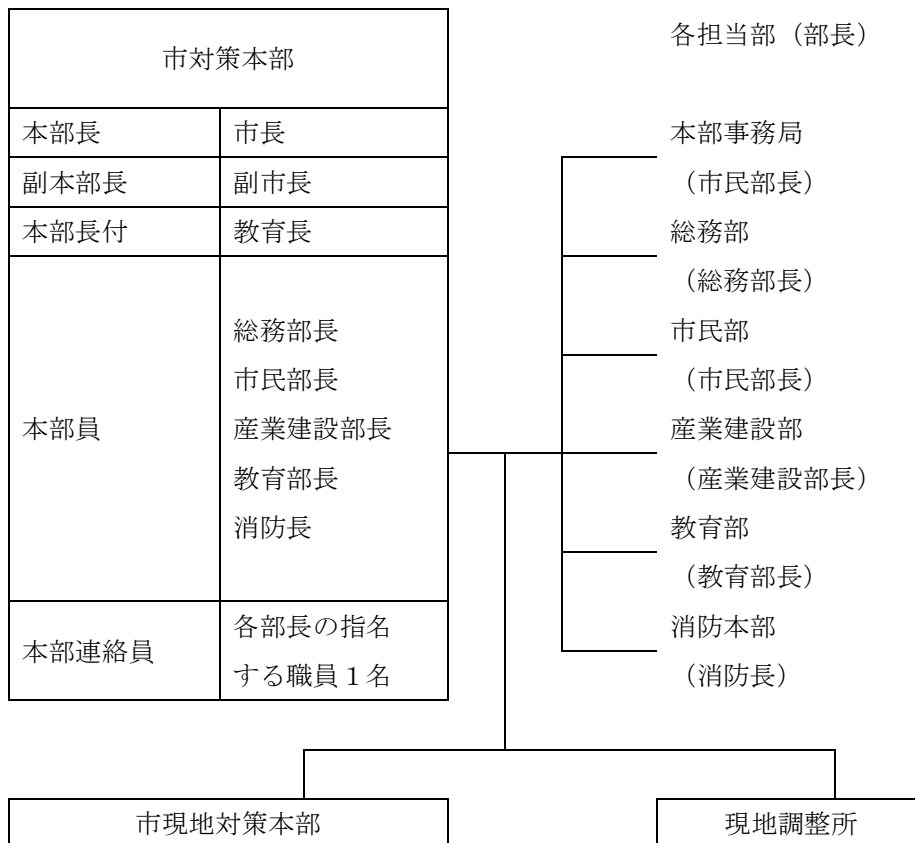
(2) 市対策本部を設置すべき市の指定の要請等

市長は、市対策本部を設置すべき旨の指定が行われていない場合において、市における国民保護措置を総合的に推進するために必要があると認める場合には、知事を経由して内閣総理大臣に対し、市対策本部を設置すべき市の指定を行うよう要請する。

(3) 市対策本部の組織構成及び機能

市対策本部の組織構成及び各組織の機能は以下のとおりとする。

市対策本部の組織構成及び各組織の機能



※ 市対策本部における決定内容等を踏まえて、各部局において措置を実施する（市対策本部には、各部局から支援要員を派遣して、円滑な連絡調整を図る。）。

市の各部局における分掌事務

部局名	分 掌 事 務
本部事務局	<ol style="list-style-type: none"> 1. 市国民保護対策本部に関すること 2. 避難実施要領の策定に関すること 3. 県本部との連絡調整・情報交換及び要請等に関すること 4. 防災関係各機関との連絡調整及び他部との連絡に関すること 5. 本部の通信及び情報の総括に関すること 6. 国民保護措置関係予算に関すること 7. 住民生活の復興に係わる総合調整に関すること
総務部	<ol style="list-style-type: none"> 1. 住民に対する警報の内容の伝達及び緊急通報の内容の通知に関すること 2. 国民保護措置に関わる物品・車両等の調達及び配分に関すること 3. 国民保護措置に必要な現金及び物品の出納に関すること 4. 報道機関との連絡に関すること 5. 相談窓口の開設に関すること 6. 職員の輸送に関すること 7. 他の部に属さないこと
市民部	<ol style="list-style-type: none"> 1. 安否情報の収集に関すること 2. ボランティアの活動支援に関すること 3. 特殊標章等の交付に関すること 4. 災害に伴う各種公害調査及び対策に関すること 5. 避難施設の運営体制の整備に関すること 6. 高齢者、障害者その他特に配慮を要する者の安全確保及び支援体制の整備に関すること 7. 医療、医薬品等の供給体制の整備に関すること 8. 廃棄物処理に関すること 9. 災害状況の調査に関すること 10. 救助物資の確保・調達・輸送及び配分の協力に関すること 11. 義援金品の受領・輸送及び配分に関すること 12. 被災者の救助及び保護に関すること 13. 被災者に対する救助物資等の配分に関すること 14. 死体の捜索及び処理に関すること 15. 応急保育に関すること 16. 医療・助産及び乳幼児救護等に関すること 17. 防疫業務に関すること 18. 保健衛生指導に関すること 19. 医療施設との連絡調整に関すること 20. 重傷者の搬送に関すること

部局名	分 掌 事 務
産業建設部	<ol style="list-style-type: none"> 1. 避難所の設営及び補強工作に関すること 2. 庁舎等の防災及び修理に関すること 3. 復旧計画の立案に関すること 4. 被災家屋の被災状況の調査に関すること 5. 堤防・道路・橋梁等の点検及び整備に関すること 6. 道路・河川等の障害物の除去に関すること 7. ライフライン関係機関との連絡に関すること 8. 物資の輸送に関すること 9. 観光客の安全確保に関すること 10. 応急給水に関すること 11. し尿収集に関すること
教育部	<ol style="list-style-type: none"> 1. 避難者の収容に関すること 2. 避難所の管理及び運営に関すること 3. 避難者の把握及び救助物資等の配分に関すること 4. 被災児童及び生徒の調査及び保護に関すること 5. 応急教育及び教材・学用品の調達及び支給に関すること 6. 外国人への情報提供、相談に関すること
議会事務局	<ol style="list-style-type: none"> 1. 議員との連絡、調整に関すること
消防本部	<ol style="list-style-type: none"> 1. 水防活動に関すること 2. 消火活動に関すること 3. 救助・救急活動に関すること 4. 避難誘導に関すること 5. 行方不明者の捜索に関すること 6. その他消防活動に関すること

(4) 市対策本部における広報等

市は、武力攻撃事態等において、情報の錯綜等による混乱を防ぐために、住民に適時適切な情報提供や行政相談を行うため、市対策本部における広報公聴体制を整備する。

① 広報体制の整備

武力攻撃事態等において住民に正確かつ積極的に情報提供を行うため、広報を一元的に行う広報体制を整備する。

② 広報手段

テレビ・ラジオ放送への資料提供、記者会見、問い合わせ窓口の開設、インターネットホームページ、広報誌等様々な手段を活用する。

③ 留意事項

- ア) 広報の内容は、事実に基づく正確な情報であることとし、また、広報の時機を逸することのないよう迅速に対応する。
- イ) 市対策本部において重要な方針を決定した場合などは、広報する情報の重要性等に応じて、市長自ら記者会見を行う。
- ウ) 県と連携した広報体制を構築する。

(5) 市現地対策本部の設置

市長は、被災現地における国民保護措置の的確かつ迅速な実施並びに国、県等の対策本部との連絡及び調整等のため現地における対策が必要であると認めるときは、市対策本部の事務の一部を行うため、市現地対策本部を設置する。

市現地対策本部長や市現地対策本部員は、市対策副本部長、市対策本部員その他の職員のうちから市対策本部長が指名する者をもって充てる。

(6) 現地調整所の設置

市長は、武力攻撃による災害が発生した場合、その被害の軽減及び現地において措置に当たる要員の安全を確保するため、現場における関係機関（県、消防機関、県警察、海上保安部等、自衛隊、医療機関等）の活動を円滑に調整する必要があると認めるときは、現地調整所を設置し、（又は関係機関により現地調整所が設置されている場合は職員を派遣し、）関係機関との情報共有及び活動調整を行う。

(7) 市対策本部長の権限

市対策本部長は、その区域における国民保護措置を総合的に推進するため、各種の国民保護措置の実施に当たっては、次に掲げる権限を適切に行使して、国民保護措置の的確かつ迅速な実施を図る。

① 市の区域内の国民保護措置に関する総合調整

市対策本部長は、市の区域に係る国民保護措置を的確かつ迅速に実施するため必要があると認めるときは、市が実施する国民保護措置に関する総合調整を行う。

② 県対策本部長に対する総合調整の要請

市対策本部長は、県対策本部長に対して、県及び指定(地方)公共機関が実施する国民保護措置に関して所要の総合調整を行うよう要請する。また、市対策本部長は、県対策本部長に対して、国の対策本部長が指定行政機関及び指定公共機関が実施する国民保護措置に関する総合調整を行うよう要請することを求める。

この場合において、市対策本部長は、総合調整を要請する理由、総合調整に係る機関等、要請の趣旨を明らかにする。

③ 情報の提供の求め

市対策本部長は、県対策本部長に対し、市の区域に係る国民保護措置の実施に関し総合調整を行うため必要があると認めるときは、必要な情報の提供を求める。

④ 国民保護措置に係る実施状況の報告又は資料の求め

市対策本部長は、総合調整を行うに際して、当該総合調整の関係機関に対し、市の区域に係る国民保護措置の実施の状況について報告又は資料の提出を求める。

⑤ 市教育委員会に対する措置の実施の求め

市対策本部長は、市教育委員会に対し、市の区域に係る国民保護措置を実施するため必要な限度において、必要な措置を講ずるよう求める。

この場合において、市対策本部長は、措置の実施を要請する理由、要請する措置の内容等、当該求めの趣旨を明らかにして行う。

(8) 市対策本部の廃止

市長は、内閣総理大臣から、総務大臣(消防庁)及び知事を経由して市対策本部を設置すべき市の指定の解除の通知を受けたときは、遅滞なく市対策本部を廃止する。

この場合、市対策本部の設置の連絡(第3編第2章1(1)③)に準じて、廃止した旨を市議会に連絡する。

2 通信の確保

(1) 情報通信手段の確保

市は、携帯電話、衛星携帯電話、移動系市防災行政無線等の移動系通信回線若しくは、インターネット、LGWAN(総合行政ネットワーク)等の固定系通信回線の利用又は臨時回線の設定等により、市対策本部と市現地対策本部、現地調整所、要避難地域、避難先地域等との間で国民保護措置の実施に必要な情報通信手段を確保する。

(2) 情報通信手段の機能確認

市は、必要に応じ、情報通信手段の機能確認を行うとともに、支障が生じた情報通信施設の応急復旧作業を行うこととし、そのための要員を直ちに現場に配置する。

また、直ちに総務省にその状況を連絡する。

(3) 通信輻輳により生じる混信等の対策

市は、武力攻撃事態等における通信輻輳により生ずる混信等の対策のため、必要に応じ、通信運用の指揮要員等を避難先地域等に配置し、自ら運用する無線局等の通信統制等を行うなど、通信を確保するための措置を講ずるよう努める。

第3章 関係機関相互の連携・応援等

国民保護措置を的確かつ迅速に実施するため、国、県、他の市町、指定(地方)公共機関その他関係機関と相互に密接に連携することとし、それぞれの関係機関と市との連携を円滑に進めるために必要な事項について定める。

1 国・県の対策本部との連携

(1) 国・県の対策本部との連携

市は、県の対策本部及び県を通じ国の対策本部と各種の調整や情報共有を行うこと等により密接な連携を図る。

(2) 国・県の現地対策本部との連携

市は、国・県の現地対策本部が設置された場合は、連絡員を派遣すること等により、当該本部と緊密な連携を図り、国の現地対策本部が合同対策協議会を開催する場合は、国民保護措置に関する情報を交換し、各関係機関が実施する国民保護措置について相互に協力する。また、運営が効率的であると判断される場合には、必要に応じて、県・国と調整の上、共同で現地対策本部を設置し、適宜情報交換等を行うとともに、共同で現地対策本部の運用を行う。

2 知事、指定行政機関の長、指定地方行政機関の長等への措置要請等

(1) 知事等への措置要請

市は、市の区域における国民保護措置を的確かつ迅速に実施するため必要があると認めるときは、知事その他県の執行機関（以下「知事等」という。）に対し、その所掌事務に係る国民保護措置の実施に関し必要な要請を行う。この場合において、市は、要請する理由、活動内容等をできる限り具体的に明らかにして行う。

(2) 知事等に対する指定行政機関の長又は指定地方行政機関の長への措置要請等

市は、市の区域における国民保護措置の求めを的確かつ迅速に実施するため特に必要があると認めるときは、知事等に対し、指定行政機関の長又は指定地方行政機関の長への要請を行うよう求める。

(3) 指定(地方)公共機関への措置要請

市は、国民保護措置を的確かつ迅速に実施するため必要があると認めるときは、関係する指定(地方)公共機関に対し、その業務に係る国民保護措置の実施に関し必要な要請を行う。この場合において、市は、当該機関の業務内容に照らし、要請する理由や活動内容等をできる限り明らかにする。

3 自衛隊の部隊等の派遣要請の求め等

- ① 市長は、国民保護措置を円滑に実施するため必要があると認めるときは、知事に対し、自衛隊の部隊等の派遣の要請を行うよう求める（国民保護等派遣）。また、通信の途絶等により知事に対する自衛隊の部隊等の派遣の要請の求めができない場合は、努めて市の区域を担当区域とする地方協力本部長又は市の協議会委員たる隊員を通じて、陸上自衛隊にあっては市の区域を担当区域とする方面総監、海上自衛隊にあっては市の区域を警備区域とする地方協力本部長、航空自衛隊にあっては市の区域を担当区域とする航空方面隊司令官等を介し、防衛大臣に連絡する。
- ② 市長は、国民保護等派遣を命ぜられた部隊のほか、防衛出動及び治安出動（内閣総理大臣の命令に基づく出動（自衛隊法第78条）及び知事の要請に基づく出動（自衛隊法第81条））により出動した部隊とも、市対策本部及び現地調整所において緊密な意思疎通を図る。

4 他の市町長等に対する応援の要求、事務の委託

(1) 他の市町長等への応援の要求

- ① 市長等は、必要があると認めるときは、応援を求める理由、活動内容等を具体的に明らかにしたうえで、他の市町長等に対して応援を求める。
- ② 応援を求める市町との間であらかじめ相互応援協定等が締結されている場合には、その相互応援協定等に基づき応援を求める。

(2) 県への応援の要求

市長等は、必要があると認めるときは、知事等に対し応援を求める。この場合、応援を求める理由、活動内容等を具体的に明らかにする。

(3) 事務の一部の委託

- ① 市が、国民保護措置の実施のため、事務の全部又は一部を他の地方公共団体に委託するときは、平素からの調整内容を踏まえ、以下の事項を明らかにして委託を行う。
 - ・委託事務の範囲並びに委託事務の管理及び執行の方法
 - ・委託事務に要する経費の支弁の方法その他必要な事項
- ② 市は、他の地方公共団体に対する事務の委託を行った場合、上記事項を公示するとともに県に届け出る。

また、事務の委託又は委託に係る事務の変更若しくは事務の廃止を行った場合は、市長はその内容を速やかに議会に報告する。

5 指定行政機関の長等に対する職員の派遣要請

(1) 市は、国民保護措置の実施のため必要があるときは、指定行政機関の長若しくは指定地方行政機関の長又は特定指定公共機関（指定公共機関である特定独立行政法人をいう。）に対し、当該機関の職員の派遣の要請を行う。また、必要があるときは、地方自治法の規定に基づき、他の地方公共団体に対し、当該地方公共団体の職員の派遣を求める。

(2) 市は、(1)の要請を行うときは、県を経由して行う。ただし、人命の救助等のために緊急を要する場合は、直接要請を行う。また、当該要請等を行っても必要な職員の派遣が行われない場合などにおいて、国民保護措置の実施のため必要があるときは、県を経由して総務大臣に対し、(1)の職員の派遣についてあつせんを求める。

6 市の行う応援等

(1) 他の市町に対して行う応援等

① 市は、他の市町から応援の求めがあった場合には、求められた応援を実施することができない場合や、他の機関が実施する国民保護措置と競合する場合など、正当な理由のある場合を除き、必要な応援を行う。

② 他の市町から国民保護措置に係る事務の委託を受けた場合、市長は、所定の事項を議会に報告するとともに、市は公示を行い、県に届け出る。

(2) 指定(地方)公共機関に対して行う応援等

市は、指定(地方)公共機関の行う国民保護措置の実施について労務、施設、設備又は物資の確保についての応援を求められた場合には、求められた応援を実施することができない場合や、他の機関が実施する国民保護措置と競合する場合など、正当な理由のある場合を除き、必要な応援を行う。

7 ボランティア団体等に対する支援等

(1) 自主防災組織等に対する支援

市は、自主防災組織による警報の内容の伝達、自主防災組織や町会区長会長等の地域のリーダーとなる住民による避難住民の誘導等の実施に関する協力について、その安全を十分に確保し、適切な情報の提供や、活動に対する資材の提供等により、自主防災組織等に対する必要な支援を行う。

(2) ボランティア活動への支援等

市は、武力攻撃事態等におけるボランティア活動に際しては、その安全を十分に確保する必要があることから、武力攻撃事態等の状況を踏まえ、その可否を判断する。

また、市は、安全の確保が十分であると判断した場合には、県と連携して、ボランティア関係団体等と相互に協力し、被災地又は避難先地域におけるニーズや活動状況の把握、ボランティアへの情報提供、ボランティアの生活環境への配慮、避難所等に臨時に設置されるボランティア・センター等における登録・派遣調整等の受入体制の確保等に努め、その技能等の効果的な活用を図る。

(3) 民間からの救援物資の受入れ

市は、県や関係機関等と連携し、国民、企業等からの救援物資について、受入れを希望するものを把握し、その内容のリスト及び送り先を市対策本部及び県の対策本部を通じて、国民に公表する。また、救援物資の受入れ、仕分け、避難所への配送等の体制の整備等を図る。

8 住民への協力要請

市は、国民保護法の規定により、次に掲げる措置を行うために必要があると認める場合には、住民に対し、必要な援助についての協力を要請する。この場合において、要請を受けて協力する者の安全の確保に十分に配慮する。

なお、この協力は、住民の自発的な意思にゆだねられるものであることに十分留意する。

- 避難住民の誘導
- 避難住民等の救援
- 消火、負傷者の搬送、被災者の救助その他の武力攻撃災害への対処に関する措置
- 保健衛生の確保

第4章 警報及び避難の指示等

第1 警報の伝達等

武力攻撃事態等において、住民の生命、身体及び財産を保護するため、警報の内容の迅速かつ確かな伝達及び通知を行うことが極めて重要であることから、警報の伝達及び通知等に必要な事項について定める。

1 警報の内容の伝達等

(1) 警報の内容の伝達

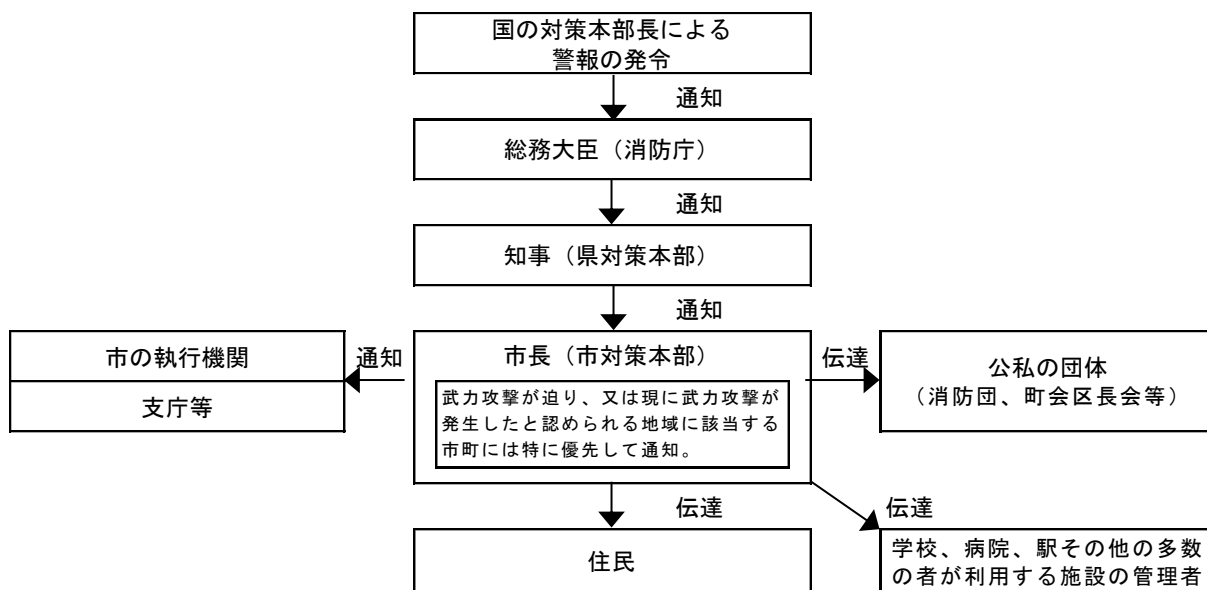
市は、県から警報の内容の通知を受けた場合には、あらかじめ定められた伝達方法（伝達先、手段、伝達順位）により、速やかに住民、関係のある公私の団体（消防団、町会区長会、社会福祉協議会、農業協同組合、漁業協同組合、商工会など）、学校、病院、駅その他の多数の者が利用する施設の管理者に警報の内容を伝達する。また、県に、受信した旨を直ちに返信する

(2) 警報の内容の通知

① 市は、市の他の執行機関及びその他の関係機関（学校、保育園など）に対し、警報の内容を通知する。

② 市は、警報が発令された旨の報道発表については速やかに行うとともに、市のホームページ（<http://www.city.kahoku.ishikawa.jp/>）に警報の内容を掲載する。

市長から関係機関への警報の通知・伝達の仕組み



2 警報の内容の伝達方法

(1) 警報の内容の伝達方法について、当面の間は、現在市が保有する伝達手段に基づき、原則として以下の要領により行う。

① 「武力攻撃が迫り、又は現に武力攻撃が発生したと認められる地域」に市が含まれる場合

この場合においては、原則として、同報系防災行政無線等で国が定めたサイレンを最大音量で吹鳴して住民に注意喚起した後、武力攻撃事態等において警報が発令された事実等を周知する。

② 「武力攻撃が迫り、又は現に武力攻撃が発生したと認められる地域」に市が含まれない場合

ア この場合においては、原則として、サイレンは使用せず、同報系防災行政無線やホームページへの掲載をはじめとする手段により、周知を図る。

イ なお、市長が特に必要と認める場合には、サイレンを使用して住民に周知を図る。

また、消防団や自主防災組織による伝達、町会区長会等への協力依頼などの方法も活用する。

(2) 市長は、消防機関と連携し、あるいは自主防災組織等の自発的な協力を得ることなどにより、各世帯等に警報の内容を伝達することができるよう、体制を整備する。

この場合において、消防本部は保有する車両・装備を有効に活用し、巡回等による伝達を行うとともに、消防団は、平素からの地域との密接なつながりを活かし、町会区長会及び自主防災組織や避難行動要支援者等への個別の伝達を行うなど、それぞれの特性を活かした効率的な伝達が行なわれるように配慮する。

また、市は、県警察の交番、駐在所、パトカー等の勤務員による拡声機や標示を活用した警報の内容の伝達が的確かつ迅速に行われるよう、県警察と緊密な連携を図る。

(3) 市長は、警報の内容を社会福祉施設等の管理者へ連絡するとともに、自らが管理者である場合には入所者等へ的確に伝わるように留意する。また、在宅の高齢者、障害者等に対して町会区長会等と連携して直接伝達するように努めるなど、高齢者、障害者、外国人等に対する伝達に配慮する。避難行動要支援者については、防災・福祉部局との連携の下で避難支援プランを活用するなど、避難行動要支援者に迅速に正しい情報が伝達され、避難などに備えられるような体制の整備に努める。

(4) 警報の解除の伝達については、武力攻撃予測事態及び武力攻撃事態の双方において、原則として、サイレンは使用しないこととする。（その他は警報の発令の場合と同様とする。）

3 緊急通報の伝達及び通知

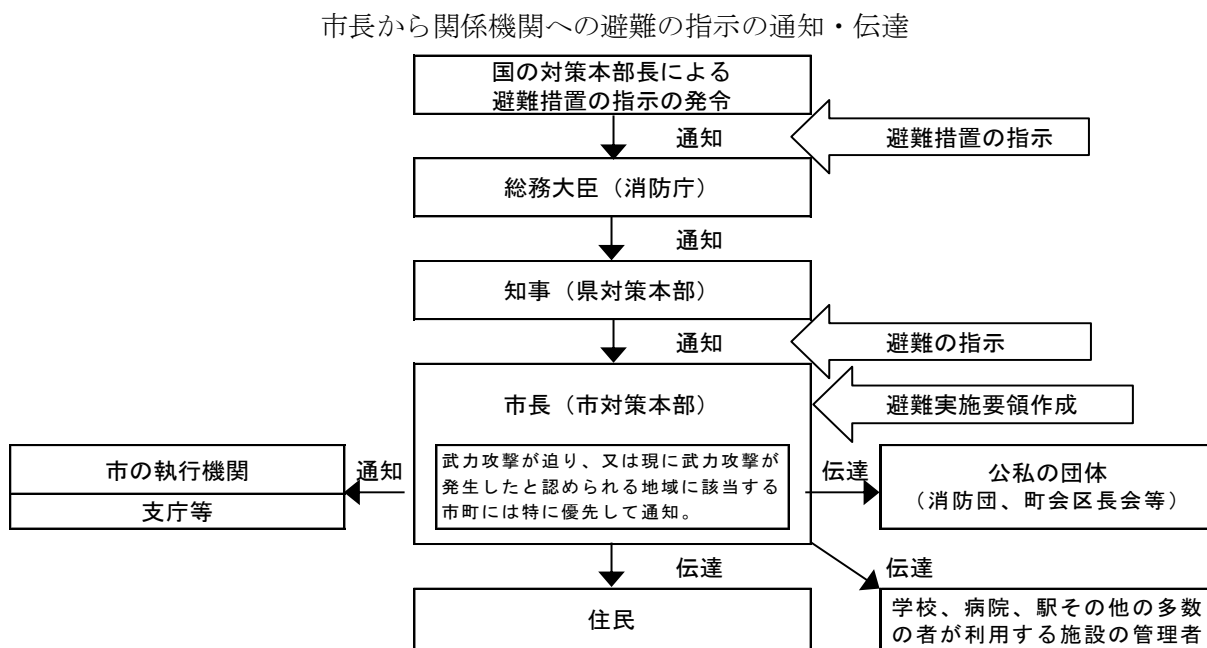
緊急通報の住民や関係機関への伝達・通知方法については、原則として警報の伝達・通知方法と同様とする。

第2 避難住民の誘導等

県の避難の指示に基づいて、避難実施要領を作成し、避難住民の誘導を行うこととなる。市が住民の生命、身体、財産を守るための責務の中でも非常に重要なプロセスであることから、避難の指示の住民等への通知・伝達及び避難住民の誘導について定める。

1 避難の指示の通知・伝達

- ① 市長は、知事が避難の指示を迅速かつ的確に行えるよう、事態の状況を踏まえ、被災情報や現場における事態に関する情報、避難住民数、避難誘導の能力等の状況について、収集した情報を迅速に県に提供する。
- ② 市長は、知事による避難の指示が行われた場合には、警報の内容の伝達に準じて、その内容を、住民に対して迅速に伝達する。
- ③ 市長は、県から避難措置の指示の内容の通知及び避難の指示の通知を受けたときは、受信の旨、直ちに県に返信する。



2 避難実施要領の策定

(1) 避難実施要領の策定

市長は、避難の指示の通知を受けた場合は、直ちに、あらかじめ策定した避難実施要領のパターンを参考にしつつ、避難の指示の内容に応じた避難実施要領の案を作成すると

もに、当該案について、各執行機関、消防機関、県、県警察、海上保安部等、自衛隊等の関係機関の意見を聴いた上で、迅速に避難実施要領を策定する。なお、避難の指示を受ける前の段階においても策定のための準備をする。その際、避難実施要領の通知・伝達が避難の指示の通知後速やかに行えるようその迅速な作成に留意する。

避難の指示の内容が修正された場合又は事態の状況が変化した場合には、直ちに、避難実施要領の内容を修正する。

なお、避難実施要領に定める事項は次のとおりである。

- 避難の経路、手段その他避難の方法に関する事項
- 避難住民の誘導の実施方法、誘導に係る関係職員の配置その他誘導に関する事項
- その他避難の実施に関し必要な事項

(2) 避難実施要領策定の留意点

避難実施要領は、避難誘導に際して、活動に当たる様々な関係機関が共通の認識のもとで避難を円滑に行えるようにするために策定するものであり、県国民保護計画に記載される市の計画作成の基準の内容に沿った記載を行うことが基本である。

ただし、緊急の場合には、時間的な余裕がないことから、事態の状況等を踏まえて、法定事項を箇条書きにするなど、避難実施要領を簡潔な内容のものとすることもあり得る。

なお、県国民保護計画における避難実施要領の記載項目、留意事項は以下のとおりである。

項目	留意事項	記載例等
①要避難地域	○避難が必要な地域の住所を可能な限り明示する。	A市A1地区1-2、1-3の住民は「A1町会 区長会」、A市A2地区1-1の住民は各ビル事業所及び「A2町会区長会」を避難の単位とする
②避難住民の誘導の実施単位	○町会区長会、事務所等、地域の実情に応じた適切な避難の実施単位を記載する。	
③避難先	○避難先の住所、施設名を可能な限り具体的に記載する。	避難先:B市B1地区2-3にあるB市立B1 高校体育館
④一時集合場所	○避難住民の誘導や運送の拠点となるような一時集合場所等の住所、場所名を可能な限り具体的に明示する。	集合場所:A市A1地区2-1のA市立A1小 学校グラウンドに集合する。 集合に当たっては、原則として徒歩により行う。必要に応じて、自転車等を使用するものとし、高齢者、障害者等については自動車等の使用を可とする。
⑤集合方法	○集合場所への交通手段を記載する。	
⑥集合時間	○避難誘導の際の交通手段の出発時刻や、避難誘導を開始する時間を可能な限り具体的に記載する。	バスの発車時刻:△月△日 15時20分、15時40分、16時00分

項 目	留 意 事 項	記 載 例 等
⑦集合に当たっての留意事項	○集合後の町会区長会内や近隣住民間での安否確認、要避難援護者への配慮事項等、集合に当たっての避難住民の留意すべき事項を記載する。	集合に当たっては、高齢者、障害者等要避難援護者の所在を確認して避難を促すとともに、集合後は、避難の単位ごとに不在確認を行い、残留者等の有無を確認する。
⑧避難の手段	○集合後に実施する避難誘導の交通手段を明示する。	集合後は、△△鉄道△△線 AA 駅から、△月△日の△△:△△より 10 分間隔で運行する B 市 B1 駅行きのバスで避難を行う。B 市 B1 駅に到着後は、B 市及び A 市職員の誘導に従って、徒歩で B 市立 B1 高校体育館に避難する。
⑨避難の経路	○避難誘導の開始時間及び避難経路等、避難誘導の詳細を可能な限り具体的に記載する。	
⑩市職員、消防職団員の配置等	○避難住民の避難誘導が迅速かつ円滑に行えるよう、関係市職員、消防職団員の配置及び担当業務を明示し、連絡先等を記載する。	<ul style="list-style-type: none"> ・住民への周知要員 氏名 ・避難誘導要員 氏名など
⑪高齢者、障害者その他特に配慮を要する者への対応	○高齢者、障害者、乳幼児等、自ら避難することが困難な者の避難誘導を円滑に実施するために、これらの者への対応方法を記載する。	誘導に際しては、高齢者、障害者、乳幼児等、自ら避難することが困難な者を優先的に避難させるものとする。また、民生委員・児童委員・町会区長会及び自主防災組織等に、避難誘導の実施への協力を要請する。
⑫要避難地域における残留者の確認	○要避難地域に残留者が出ないように、残留者の確認方法を記載する。	避難の実施時間の後、すみやかに、残留者の有無を確認する。避難が遅れている者に対しては、早急な避難を行うよう説得する。避難誘導中に避難者リストを作成する。
⑬避難誘導中の食料等の支援	○避難誘導中に避難住民へ、食料・水・医療・情報等を的確かつ迅速に提供できるよう、それら支援内容を記載する。	避難誘導要員は、△月△日 18 時ちょうどに避難住民に対して、食料・水を供給する。集合場所及び避難先施設においては、救護所を設置し、適切な医療を提供する。

項目	留意事項	記載例等
⑭携行品、服装	○避難住民の誘導を円滑に実施できるような必要最低限の携行品、服装について記載する。	携行品は、数日分の飲料水や食料品、生活用品、救急医薬品、ラジオ、懐中電灯等、必要なものを入れた非常持出品だけとし、身軽に動けるようにする。 服装は、身軽で動きやすいものとし、帽子や頭巾で頭を保護し、靴は底のしっかりした運動靴を履くようにする。 なお、NBC災害の場合には、マスク、手袋及びハンカチを持参し、皮膚の露出を避ける服装とする。
⑮緊急連絡先等	○避難誘導から離脱してしまった際の緊急連絡先を記述する。	緊急連絡先:A市対策本部 担当 □山△男 電話 076-◇52-◇◇53 電話 090-◇◇52-◇◇53 FAX 076-252-◇◇54

(3) 避難実施要領の策定の際における考慮事項

避難実施要領の策定に際しては、以下の点に考慮する。

- ① 避難の指示の内容の確認
(地域毎の避難の時期、優先度、避難の形態)
- ② 事態の状況の把握 (警報の内容や被災情報の分析)
(特に、避難の指示以前に自主的な避難が行われる状況も勘案)
- ③ 避難住民の概数把握
- ④ 誘導の手段の把握 (屋内避難、徒歩による移動避難、長距離避難 (運送事業者である指定地方公共機関等による運送))
- ⑤ 輸送手段の確保の調整 (※輸送手段が必要な場合)
(県との役割分担、運送事業者との連絡網、一時避難場所の選定)
- ⑥ 避難行動要支援者の避難方法の決定 (避難支援プラン、避難行動要支援者支援班の設置)
- ⑦ 避難経路や交通規制の調整 (具体的な避難経路、県警察との避難経路の選定・自家用車等の使用に係る調整、道路の状況に係る道路管理者との調整)
- ⑧ 職員の配置 (各地域への職員の割り当て、現地派遣職員の選定)
- ⑨ 関係機関との調整 (現地調整所の設置、連絡手段の確保)
- ⑩ 自衛隊等の行動と避難経路や避難手段の調整 (県対策本部との調整、国の対策本部長による利用指針を踏まえた対応)
- ⑪ 気候条件等 (冬季の降積雪時における避難誘導・移送時の円滑な遂行と安全確保、避難所における暖房施設の確保等への十分な配慮、散在している中山間地域の集落におけ

る避難経路の確保)

(4) 国の対策本部長による利用指針の調整

自衛隊等の行動と国民保護措置の実施について、道路等における利用のニーズが競合する場合には、市長は、国の対策本部長による「利用指針」の策定に係る調整が開始されるように、県を通じて、国の対策本部に早急に現場の状況等を連絡する。

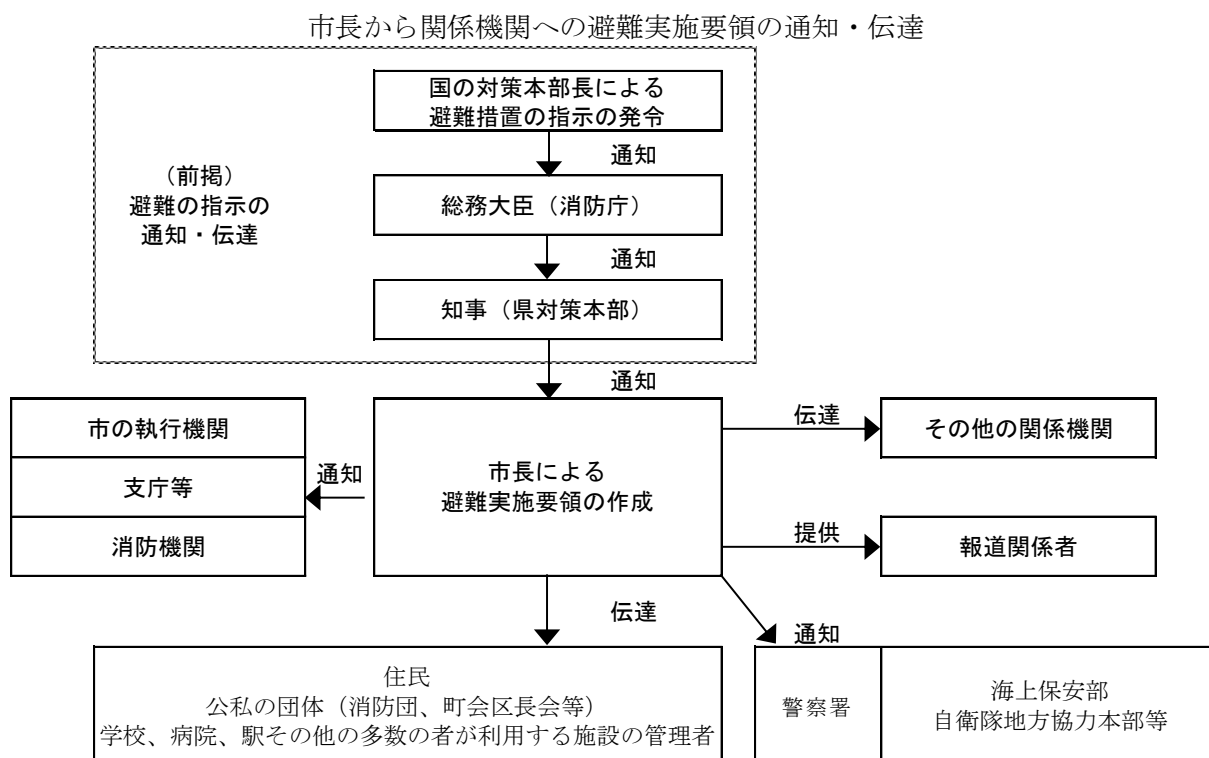
この場合において、市長は、県を通じた国の対策本部長による意見聴取（武力攻撃事態等における特定公共施設等の利用に関する法律第6条第3項等）及び国の対策本部長からの情報提供の求め（同法第6条第4項等）に適切に対応できるよう、避難の現状、施設の利用の必要性や緊急性等について、市の意見や関連する情報をまとめる。

(5) 避難実施要領の内容の伝達等

市長は、避難実施要領を策定後、直ちに、その内容を住民、関係のある公私の団体及び学校、病院、駅その他の多数の者が利用する施設の管理者に伝達する。住民に対しては、迅速な対応が取れるよう、各地域の住民に關係する情報を的確に伝達するように努める。

また、市長は、直ちに、その内容を市の他の執行機関、市の区域を管轄する消防長、警察署長、海上保安部長及び自衛隊地方協力本部長並びにその他の関係機関に通知する。消防本部は、消防自動車等を活用して的確に住民に伝わるように努める。

さらに、市長は、報道関係者に対して、避難実施要領の内容を提供する。



(6) 高齢者・障害者等への伝達

市長は、避難指示を社会福祉施設等の管理者へ連絡するとともに、自らが管理者である場合には入所者等へ的確に伝わるように留意する。また、在宅の高齢者、障害者等に対して直接伝達するように努めるなど、高齢者、障害者、外国人等に対する伝達に配慮する。

3 避難住民の誘導

(1) 市長による避難住民の誘導

市長は、避難実施要領で定めるところにより、当該市の職員並びに消防長及び消防団長を指揮し、避難住民を誘導する。その際、避難実施要領の内容に沿って町会区長会、学校、事業所等を単位として誘導を行う。ただし、緊急の場合にはこの限りではない。

また、市長は、避難実施要領に沿って、避難経路の要所要所に職員を配置して、各種の連絡調整に当たらせるとともに、行政機関の車両や案内板を配置して、誘導の円滑化を図る。また、職員には、住民に対する避難誘導活動への理解や協力を得られるよう、毅然とした態度での活動を徹底させ、防災服、腕章、旗、特殊標章等を携行させる。

なお、夜間では、暗闇の中における視界の低下により人々の不安も一層高まる傾向にあることから、避難誘導員が、避難経路の要所要所において、夜間照明（投光器具、車のヘッドライト等）を配備するなど住民の不安軽減のため必要な措置を講ずる。

(2) 消防機関の活動

消防本部及び消防署は、消火活動及び救助・救急活動の状況を勘案しつつ、市長の定める避難実施要領に基づき、要所に消防車両等を配置し、車載の拡声器を活用する等効果的な誘導を実施するとともに、自力歩行困難な避難行動要支援者を人員輸送車両等により運送を行う等、保有する装備を有効活用した避難住民の誘導を行う。

消防団は、消火活動及び救助・救急活動について、消防本部又は消防署と連携しつつ、町会区長会及び自主防災組織等と連携した避難住民の誘導を行うとともに、避難行動要支援者に関する情報の確認や要避難地域内残留者の確認等を担当する等、地域とのつながりを活かした活動を行う。

(3) 避難誘導を行う関係機関との連携

市長は、避難実施要領の内容を踏まえ、当該市の職員及び消防機関のみでは十分な対応が困難であると認めるときは、警察署長、海上保安部長等又は国民保護措置の実施を命ぜられた自衛隊の部隊等の長に対して、警察官、海上保安官又は自衛官（以下、「警察官等」という。）による避難住民の誘導を要請する。

また、警察官等が避難住民の誘導を行う場合に警察署長等から協議を受けた際は、市長は、その時点における事態の状況や避難誘導の状況に照らして、交通規制等関係機関による必要な措置が円滑に行われるよう所要の調整を行う。

これらの誘導における現場での調整を円滑に行い、事態の変化に迅速に対応できるよう、市長は、事態の規模・状況に応じて現地調整所を設け、関係機関との情報共有や活動調整を行う。

(4) 自主防災組織等に対する協力の要請

市長は、避難住民の誘導に当たっては、自主防災組織や町会区長会等の地域においてリーダーとなる住民に対して、避難住民の誘導に必要な援助について、協力を要請する。

(5) 誘導時における食品の給与等の実施や情報の提供

市長は、避難住民の誘導に際しては、県と連携して、食品の給与、飲料水の供給、医療の提供その他の便宜を図る。

市長は、避難住民の心理を勘案し、避難住民に対して、必要な情報を適時適切に提供する。その際、避難住民の不安の軽減のために、可能な限り、事態の状況等とともに、行政側の対応についての情報を提供する。

(6) 高齢者、障害者等への配慮

市長は、高齢者、障害者等の避難を万全に行うため、避難行動要支援者支援班を設置し、社会福祉協議会、民生委員・児童委員、介護保険制度関係者、障害者団体等と協力して、避難行動要支援者への連絡、運送手段の確保を的確に行う。

(7) 残留者等への対応

避難の指示に従わずに要避難地域にとどまる者に対しては、事態の状況等に関する情報に基づき丁寧な説明を行い、残留者の説得に努めるとともに、避難に伴う混雑等により危険な事態が発生する場合には、必要な警告や指示を行う。

(8) 避難所等における安全確保等

市は、県警察が行う被災地、避難所等における犯罪の予防のための活動に必要な協力を行うとともに、県警察と協力し、住民等からの相談に対応するなど、住民等の不安の軽減に努める。

(9) 動物の保護等に関する配慮

市は、「動物の保護等に関して地方公共団体が配慮すべき事項についての基本的考え方について（平成17年8月31日付け環境省自然環境局総務課動物愛護管理室及び農林水産省生産局畜産部畜産企画課通知）」を踏まえ、以下の事項等について、所要の措置を講ずるよう努める。

- ・危険動物等の逸走対策
- ・要避難地域等において飼養又は保管されていた家庭動物等の保護等

(10) 通行禁止措置の周知

道路管理者たる市は、道路の通行禁止等の措置を行ったときは、県警察と協力して、直ちに、住民等に周知徹底を図るよう努める。

(11) 県に対する要請等

市長は、避難住民の誘導に際して食料、飲料水、医療等が不足する場合には、知事に対して、必要な支援の要請を行う。

その際、特に、県による救護班等の応急医療体制との連携に注意する。

また、避難住民の誘導に係る資源配分について他の市町と競合するなど広域的な調整が必要な場合は、知事に対して、所要の調整を行うよう要請する。

市長は、知事から、避難住民の誘導に関して、是正の指示があったときは、その指示の内容を踏まえて、適切な措置を講ずる。

(12) 避難住民の運送の求め等

市長は、避難住民の運送が必要な場合において、県との調整により、運送事業者である指定(地方)公共機関に対して、避難住民の運送を求める。

市長は、運送事業者である指定(地方)公共機関が正当な理由なく運送の求めに応じないと認めるときは、指定公共機関にあっては、県を通じて国の対策本部長に対し、指定地方公共機関にあっては、県対策本部長に、その旨を通知する。

(13) 大規模集客施設等における当該施設滞在者等の避難

大規模集客施設や旅客輸送関連施設についても、市長は施設管理者等と連携し、施設の特性に応じ、当該施設等に滞在する者等についても、避難等の国民保護措置が円滑に実施できるよう必要な対策をとるものとする。

(14) 避難住民の復帰のための措置

市長は、避難の指示が解除された時は、避難住民の復帰に関する要領を作成し、避難住民を復帰させるため必要な措置を講じる。

(参考) 事態の類型等に応じた避難等に当たっての留意事項

(1) ゲリラ・特殊部隊による攻撃の場合

- ① ゲリラ・特殊部隊による攻撃においては、国の対策本部長の避難措置の指示及び知事による避難の指示を踏まえて、避難実施要領を策定し、迅速に避難住民の誘導を実施することが基本である。

なお、急襲的な攻撃に際しては、避難措置の指示を待たずに、退避の指示、警戒区域の設定等を行う必要が生じるが、その際にも、事後的に避難措置の指示が出されることが基本である。

- ② その際、ゲリラ・特殊部隊による攻撃からの避難は、多くの場合は、攻撃の排除活動と並行して行われることが多いことから、警報の内容等とともに、現場における自衛隊、海上保安部等及び県警察からの情報や助言等を踏まえて、最終的には、住民を要避難地域の外に避難させることとなる。その際、武力攻撃がまさに行われており、住民に危害が及ぶおそれがある地域については、攻撃当初は一時的に屋内に避難させ、移動の安全が確保された後、適当な避難先に移動させることが必要となる。

- ③ 以上から、避難実施要領の策定に当たっては、各執行機関、消防機関、県、県警察、海上保安部等、自衛隊等の関係機関の意見を聴き、それらの機関からの情報や助言を踏まえて、避難の方法を策定することが必要であり、また、事態の変化等に機敏に対応するため、現場における関係機関の情報を共有し、関係機関からの助言に基づいた確かな措置を実施できるよう、現地調整所を設けて活動調整に当たることとする。

- 避難に際し、比較的時間に余裕がある場合の対応

「一時避難場所までの移動」～「一時避難場所からのバス等の運送手段を用いた移動」といった手順が一般には考えられる。

- 突発的に事案が発生した場合の対応

当初の段階では、個々人がその判断により危険回避のための行動を取るとともに、県、県警察、消防機関、海上保安部等、自衛隊等からの情報や助言に基づき、各地域における屋内避難や移動による避難を決定することとなる。初動時には、住民や滞在者の自主的な避難に頼らざるを得ない。本市には、多くの従業員を擁する工場等の事業所が立地しているため、平素から、住民のほか工場等の企業、従業員が緊急時にいかに対応すべきかについて問題意識を持ってもらうことが必要である。

- ※ ゲリラ・特殊部隊による攻撃については、相手の攻撃の意図や目的により、攻撃の態様も様々であるが、少人数のグループにより行われるため、使用可能な武器も限定され、被害の範囲も一般には狭い範囲に限定される。

特に、最小限の攻撃で最大の心理的又は物理的効果を生じさせることが考えられるこ

とから、市街地の政治経済の中核、原子力発電所、危険物質等の取扱所などは、攻撃を受ける可能性が一般に高く、注意が必要である。

(2) 弾道ミサイル攻撃の場合

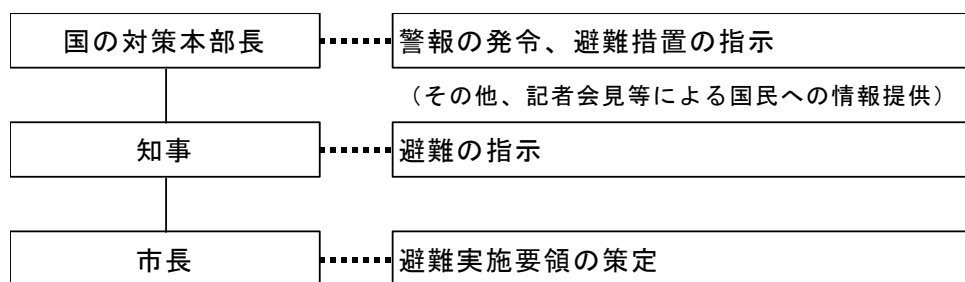
① 弾道ミサイル攻撃においては、実際に弾道ミサイルが発射されたとの警報が発令されたときは、住民は屋内に避難することが基本である。

(実際に弾道ミサイルが発射されたとの警報が発令されたときは、できるだけ近傍のコンクリート造り等の堅ろうな施設や建築物の地階等の地下施設に避難することとなる。)

② 以下の措置の流れを前提として、避難実施要領の内容は、あらかじめ出される避難措置の指示及び避難の指示に基づき、弾道ミサイルが発射された段階で迅速に個人が対応できるよう、その取るべき行動を周知することが主な内容となる。

弾道ミサイル攻撃の場合の措置の流れ

ア 国の対策本部長は、弾道ミサイルの発射が差し迫っているとの警報を発令、避難措置を指示



イ 実際に弾道ミサイルが発射されたときは、国の対策本部長がその都度警報を発令

※ 弾道ミサイル攻撃については、発射の兆候を事前に察知した場合でも、発射された段階で攻撃目標を特定することは極めて困難である。

このため、弾道ミサイルの主体（国又は国に準じる者）の意図等により攻撃目標は変化するとともに、その保有する弾道ミサイルの精度により、実際の着弾地点は変わってくる。このため、すべての市町に着弾の可能性があり得るものとして、対応を考える必要がある。

また、急襲的に航空攻撃が行われる場合についても、弾道ミサイルの場合と同様の対応をとるものとする。

(3) 着上陸侵攻の場合

大規模な着上陸侵攻やその前提となる反復した航空攻撃等の本格的な侵略事態に伴う避難については、事前の準備が可能である一方、国民保護措置を実施すべき地域が広範囲となり、県の区域を越える避難に伴う我が国全体としての調整等が必要となり、国の総合的な方針を待って対応することが必要となる。

このため、着上陸侵攻に伴う避難は、事態発生時における国の総合的な方針に基づき避難を行うことを基本として、平素から、かかる避難を想定した具体的な対応については、定めることはしない。

第5章 救援

1 救援の実施

(1) 救援の実施

市長は、知事から実施すべき措置の内容及び期間の通知があったときは、次に掲げる措置のうちで実施することとされた救援に関する措置を関係機関の協力を得て行う。

- ① 収容施設の供与
- ② 食品・飲料水及び生活必需品等の給与又は貸与
- ③ 医療の提供及び助産
- ④ 被災者の捜索及び救出
- ⑤ 埋葬及び火葬
- ⑥ 電話その他の通信設備の提供
- ⑦ 武力攻撃災害を受けた住宅の応急修理
- ⑧ 学用品の給与
- ⑨ 死体の捜索及び処理
- ⑩ 武力攻撃災害によって住居又はその周辺に運ばれた土石、竹木等で、日常生活に著しい支障を及ぼしているものの除去

(2) 救援の補助

市長は、上記で実施することとされた措置を除き、知事が実施する措置の補助を行う。

2 関係機関との連携

(1) 県への要請等

市長は、事務の委任を受けた場合において、救援を実施するために必要と判断したときは、知事に対して国及び他の県に支援を求めるよう、具体的な支援内容を示して要請する。

(2) 他の市町との連携

市長は、事務の委任を受けた場合において、救援を実施するために必要と判断したときは、知事に対し、県内の他の市町との調整を行うよう要請する。

(3) 日本赤十字社との連携

市長は、事務の委任を受けた場合において、知事が日本赤十字社に委託した救援の措置又はその応援の内容を踏まえ、日本赤十字社と連携しながら救援の措置を実施する。

(4) 緊急物資の運送の求め

市長は、運送事業者である指定(地方)公共機関に対し、緊急物資の運送を求める場合は、避難住民の運送の求めに準じて行う。

3 救援の内容

(1) 救援の基準等

市長は、事務の委任を受けた場合は、「武力攻撃事態等における国民の保護のための措置に関する法律による救援の程度及び方法の基準」（平成25年内閣府告示第229号。以下「救援の程度及び基準」という。）及び県国民保護計画の内容に基づき救援の措置を行う。

市長は、「救援の程度及び基準」によっては救援の適切な実施が困難であると判断する場合には、知事に対し、内閣総理大臣に特別な基準の設定についての意見を申し出るよう要請する。

(2) 救援における県との連携

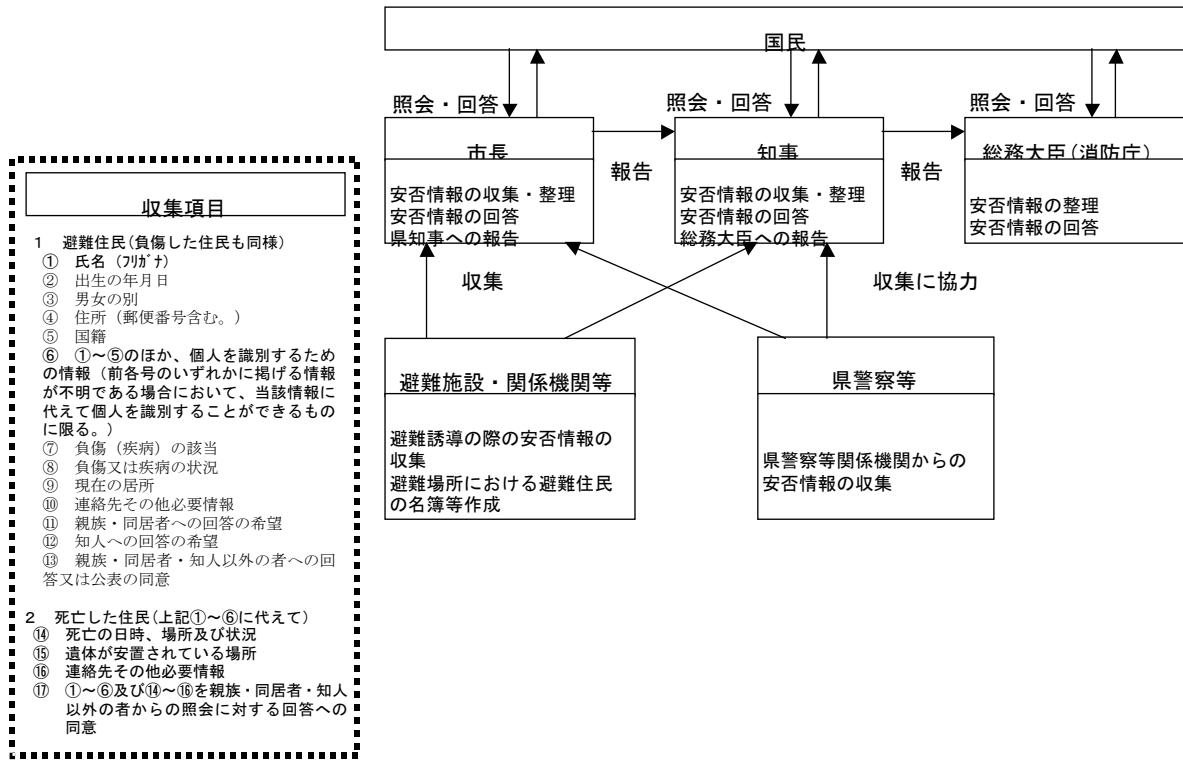
市長は、知事が集約し、所有している資料の提供を求めるなどにより平素から準備した基礎的な資料を参考にしつつ、市対策本部内に集約された情報をもとに、救援に関する措置を実施する。

また、県と連携して、NBC攻撃による特殊な医療活動の実施に留意する。

第6章 安否情報の収集・提供

安否情報の収集及び提供を行うに当たっては、他の国民保護措置の実施状況を勘案の上、その緊急性や必要性を踏まえて行うものとし、安否情報の収集、整理及び報告並びに照会への回答について必要な事項を定める。

安否情報の収集、整理及び提供の流れ



1 安否情報の収集

(1) 安否情報の収集

市は、避難所において安否情報の収集を行うほか、平素から把握している市が管理する諸学校等からの情報収集、県警察への照会などにより安否情報の収集を行う。

また、安否情報の収集は、避難所において、避難住民から任意で収集した情報のほか、住民基本台帳、外国人登録原票等、市が平素から行政事務の円滑な遂行のために保有する情報等を活用して行う。

(2) 安否情報収集の協力要請

市は、安否情報を保有する運送機関、医療機関、報道機関等の関係機関に対し、必要な範囲において、安否情報の提供への協力を行うよう要請する場合、当該協力は各機関の業務の範囲内で行われるものであり、当該協力は各機関の自主的な判断に基づくものであることに留意する。

(3) 安否情報の整理

市は、自ら収集した安否情報について、できる限り重複を排除し、情報の正確性の確保を図るよう努める。この場合において、重複している情報や必ずしも真偽が定かでない情報についても、その旨がわかるように整理しておく。

2 県に対する報告

市は、県への報告に当たっては、原則として、安否情報システムにより行うこととし、事態の状況により安否情報システムが利用できない場合は、必要事項を記載した書面（電磁的記録を含む。）を電子メール等で県に送付する。（安否情報省令第 2 条に規定する様式第 3 号による。）

ただし、事態が急迫してこれらの方法によることができない場合は、口頭や電話などでの報告を行う。

3 安否情報の照会に対する回答

(1) 安否情報の照会の受付

- ① 市は、安否情報の照会窓口、電話及び F A X 番号、メールアドレスについて、市対策本部を設置すると同時に住民に周知する。
- ② 住民からの安否情報の照会については、原則として市対策本部に設置する対応窓口にて、安否情報省令に規定する様式第 4 号に必要事項を記載した書面を提出することにより受け付ける。ただし、安否情報の照会を緊急に行う必要がある場合や照会をしようとする者が遠隔地に居住している場合など、書面の提出によることができない場合は、口頭や電話、電子メールなどでの照会も受け付ける。

安否情報照会書様式

様式第4号(第3条関係)

安 否 情 報 照 会 書

総務大臣 (都道府県知事) 殿 (市町村長)		年 月 日
申 請 者 住所(居所) 氏 名		
下記の者について、武力攻撃事態等における国民の保護のための措置に関する法律第95条第1項の規定に基づき、安否情報を照会します。		
照会をする理由 (○を付けて下さい。③ の場合、理由を記入願 います。)	① 被照会者の親族又は同居者であるため。 ② 被照会者の知人(友人、職場関係者及び近隣住民)であるため。 ③ その他 ()	
備 考		
被照会者を特定するために必要な事項	氏 名	
	フリガナ	
	出生の年月日	
	男 女 の 別	
	住 所	
	国 籍 (日本国籍を有しない者に限る。)	日本 その他 ()
	その他個人を識別するための情報	
※ 申請者の確認		
※ 備 考		

- 備考
- 1 この用紙の大きさは、日本工業規格A4とします。
 - 2 法人その他の団体にあつては、その名称、代表者の氏名及び主たる事務所の所在地を記入願います。
 - 3 「出生の年月日」欄は元号表記により記入願います。
 - 4 ※印の欄には記入しないで下さい。

(2) 安否情報の回答

① 回答方法

市は、当該照会に係る者の安否情報を保有及び整理している場合には、安否情報の照会を行う者の身分証明書により本人確認等を行うこと等により、当該照会が不当な目的によるものではなく、また、照会に対する回答により知り得た事項を不当な目的に使用されるおそれがないと認めるときは、安否情報省令第4条に規定する様式第5号により、当該照会に係る者が避難住民に該当するか否か及び武力攻撃災害により死亡し、又は負傷しているか否かの別を回答する。

② 回答の内容

市は、照会に係る者の同意があるとき又は公益上特に必要があると認めるときは、照会をしようとする者が必要とする安否情報に応じ、必要と考えられる安否情報項目を様式第5号により回答する。

③ 回答事務

市は、安否情報の回答を行った場合には、当該回答を行った担当者、回答の相手の氏名や連絡先等を把握する。

安否情報回答書様式

様式第5号 (第4条関係)

安 否 情 報 回 答 書

年 月 日		
殿		
総務大臣 (都道府県知事) (市町村長)		
年 月 日付で照会があった安否情報について、下記のとおり回答します。		
避難住民に該当するか否かの別		
武力攻撃災害により死亡し又は負傷した住民に該当するか否かの別		
被 照 会 者	氏 名	
	フリガナ	
	出生の年月日	
	男 女 の 別	
	住 所	
	国 籍 (日本国籍を有しない者に限る。)	日本 その他 ()
	その他個人を識別するための情報	
	現在の居所	
	負傷又は疾病の状況	
	連絡先その他必要情報	

- 備考 1 この用紙の大きさは、日本工業規格A4とすること。
- 2 「避難住民に該当するか否かの別」欄には「該当」又は「非該当」と記入し、「武力攻撃災害により死亡し又は負傷した住民に該当するか否かの別」欄には「死亡」、「負傷」又は「非該当」と記入すること。
- 3 「出生の年月日」欄は元号表記により記入すること。
- 4 武力攻撃災害により死亡した住民にあっては、「負傷又は疾病の状況」欄に「死亡」と記入した上で、加えて「死亡の日時、場所及び状況」を記入し、「居所」欄に「遺体が安置されている場所」を記入すること。
- 5 安否情報の収集時刻を「連絡先その他必要情報」に記入すること。

(3) 個人情報の情報の保護への配慮

① データの収集・管理

安否情報は個人の情報であることにかんがみ、その取扱いについては十分留意すべきことを職員に周知徹底するなど、安否情報データの管理を徹底する。

② 安否情報の回答

安否情報の回答に当たっては、必要最小限の情報の回答にとどめるものとし、負傷又は疾病の状況の詳細、死亡の状況等個人情報の保護の観点から特に留意が必要な情報については、安否情報回答責任者が判断する。

4 日本赤十字社に対する協力

市は、日本赤十字社石川県支部の要請があったときは、当該要請に応じ、その保有する外国人に関する安否情報を提供する。

当該安否情報の提供に当たっても、前述 3 (2) (3)と同様に、個人情報の情報の保護に配慮しつつ、情報の提供を行う。

第7章 武力攻撃災害への対処

第1 武力攻撃災害への対処

武力攻撃災害への対処においては、災害現場における通常への対応とともに、特殊な武力攻撃災害への対応、活動時の安全の確保に留意しながら他の機関との連携のもとで活動を行う必要があり、武力攻撃災害への対処に関して基本的な事項を定める。

1 武力攻撃災害への対処の基本的考え方

(1) 武力攻撃災害への対処

市長は、国や県等の関係機関と協力して、当該市の区域に係る武力攻撃災害への対処のために必要な措置を講ずる。消防は、武力攻撃による火災から住民等の生命、身体及び財産を保護するとともに、武力攻撃災害を防除し、及び軽減する。

(2) 知事への措置要請

市長は、武力攻撃災害への対処に関する措置を講ずる場合において、武力攻撃により多数の死者が発生した場合や、NBC攻撃による災害が発生し、国民保護措置を講ずるため高度な専門知識、訓練を受けた人員、特殊な装備等が必要となる場合など、市長が武力攻撃災害を防除し、及び軽減することが困難であると認めるときは、知事に対し、必要な措置の実施を要請する。

(3) 対処に当たる職員の安全の確保

市は、武力攻撃災害への対処措置に従事する職員について、必要な情報の提供や防護服の着用等の安全の確保のための措置を講ずる。

2 武力攻撃災害の兆候の通報

(1) 市長への通報

消防吏員は、武力攻撃に伴って発生する火災や堤防の決壊、毒素等による動物の大量死、不発弾の発見などの武力攻撃災害の兆候を発見した者から通報を受けたときは、速やかに、その旨を市長に通報する。

(2) 知事への通知

市長は、武力攻撃災害の兆候を発見した者、消防吏員、警察官又は海上保安官から通報を受けた場合において、武力攻撃災害が発生するおそれがあり、これに対処する必要があると認めるときは、速やかにその旨を知事に通知する。

第2 応急措置等

武力攻撃災害が発生し、又は発生するおそれがある場合において、特に必要があると認めるときは、自らの判断に基づき、退避の指示や警戒区域の設定を行うことが必要であり、それぞれの措置の実施に必要な事項について定める。

1 退避の指示

(1) 退避の指示

市長は、武力攻撃災害が発生し、又は発生するおそれがある場合において、特に必要があると認めるときは、住民に対し退避の指示を行う。

この場合において、退避の指示に際し、必要により現地調整所を設けて（又は、関係機関により設置されている場合には、職員を早急に派遣し）、関係機関との情報の共有や活動内容の調整を行う。

※【退避の指示について】

退避の指示は、武力攻撃災害に伴う目の危険を一時的に避けるため、特に必要がある場合に地域の实情に精通している市長が独自の判断で住民を一時的に退避させるものである。

ゲリラや特殊部隊による攻撃の場合には住民に危険が及ぶことを防止するため、県の対策本部長による避難の指示を待つかまがない場合もあることから、市長は、被害発生現場からの情報を受けて、その緊急性等を勘案して付近の住民に退避の指示をする。

退避の指示の例

- 「〇〇町×丁目、△△町〇丁目」地区の住民については、外での移動に危険が生じるため、近隣の堅牢な建物など屋内に一時退避すること。
- 「〇〇町×丁目、△△町〇丁目」地区の住民については、〇〇地区の△△（一時）避難場所へ退避すること。

(2) 屋内退避の指示について

市長は、住民に退避の指示を行う場合において、その場から移動するよりも、屋内に留まる方がより危険性が少ないと考えられるときには、「屋内への退避」を指示する。「屋内への退避」は、次のような場合に行うものとする。

- ① NBC攻撃と判断されるような場合において、住民が何ら防護手段なく移動するよりも、屋内の外気から接触が少ない場所に留まる方がより危険性が少ないと考えられるとき。
- ② 敵のゲリラや特殊部隊が隠密に行動し、その行動の実態等についての情報がない場合において、屋外で移動するよりも屋内に留まる方が不要の攻撃に巻き込まれるおそれが少ないと考えられるとき。

(3) 退避の指示に伴う措置等

① 市は、退避の指示を行ったときは、広報車等により速やかに住民に伝達するとともに、放送事業者に対してその内容を連絡する。また、退避の指示の内容等について、知事に通知を行う。

退避の必要がなくなったとして、指示を解除した場合も同様に伝達等を行う。

② 市長は、知事、警察官、海上保安官又は自衛官から退避の指示をした旨の通知を受けた場合は、退避の指示を行った理由、指示の内容等について情報の共有を図り、退避の実施に伴い必要な活動について調整を行う。

(4) 安全の確保等

① 市長は、退避の指示を住民に伝達する市の職員に対して、二次被害が生じないよう国及び県からの情報や市で把握した武力攻撃災害の状況、関係機関の活動状況等についての最新情報を共有するほか、消防機関、県警察及び海上保安部等と現地調整所等において連携を密にし、活動時の安全の確保に配慮する。

② 市の職員及び消防職団員が退避の指示に係る地域において活動する際には、市長は、必要に応じて県警察、海上保安部等、自衛隊の意見を聞くなど安全確認を行った上で活動させるとともに、各職員が最新の情報を入手できるよう緊急の連絡手段を確保し、また、地域からの退避方法等の確認を行う。

③ 市長は、退避の指示を行う市の職員に対して、武力攻撃事態等においては、必ず特殊標章等を交付し、着用させる。

2 警戒区域の設定

(1) 警戒区域の設定

市長は、武力攻撃災害が発生し、又はまさに発生しようとしている場合において、住民からの通報内容、関係機関からの情報提供、現地調整所等における関係機関の助言等から判断し、住民の生命又は身体に対する危険を防止するため特に必要があると認めるときは、警戒区域の設定を行う。

※【警戒区域の設定について】

警戒区域の設定は、武力攻撃災害に伴う目前の危険を避けるため、特に必要がある場合において、退避の指示と同様に、地域の実情に精通している市長が独自の判断で一時的な立入制限区域を設けるものである。

警戒区域は、一定の区域をロープ等で明示し、当該区域内への立入制限等への違反については罰則を科して履行を担保する点で退避の指示とは異なるものである

(2) 警戒区域の設定に伴う措置等

① 市長は、警戒区域の設定に際しては、市対策本部に集約された情報のほか、現地調整所における県警察、海上保安部等、自衛隊からの助言を踏まえて、その範囲等を決定する。また、事態の状況の変化等を踏まえて、警戒区域の範囲の変更等を行う。

NBC攻撃等により汚染された可能性のある地域については、専門的な知見や装備等を有する機関に対して、必要な情報の提供を求め、その助言を踏まえて区域を設定する。

② 市長は、警戒区域の設定に当たっては、ロープ、標示板等で区域を明示し、広報車等を活用し、住民に広報・周知する。また、放送事業者に対してその内容を連絡する。

武力攻撃災害への対処に関する措置を講ずる者以外の者に対し、当該区域への立入りを制限し、若しくは禁止し、又は当該区域からの退去を命ずる。

③ 警戒区域内では、交通の要所に職員を配置し、県警察、海上保安部等、消防機関等と連携して、車両及び住民が立ち入らないよう必要な措置を講ずるとともに、不測の事態に迅速に対応できるよう現地調整所等における関係機関との情報共有に基づき、緊急時の連絡体制を確保する。

④ 市長は、知事、警察官、海上保安官又は自衛官から警戒区域の設定を行った旨の通知を受けた場合は、警戒区域を設定する理由、設定範囲等について情報の共有を図り、警戒区域設定に伴い必要な活動について調整を行う。

(3) 安全の確保

市長は、警戒区域の設定を行った場合についても、退避の指示の場合と同様、区域内で活動する職員の安全の確保を図る。

3 応急公用負担等

(1) 市長の事前措置

市長は、武力攻撃災害が発生するおそれがあるときは、武力攻撃災害を拡大させるおそれがあると認められる設備又は物件の占有者、所有者又は管理者に対し、災害拡大防止のために必要な限度において、当該設備又は物件の除去、保安その他必要な措置を講ずべきことを指示する。

(2) 応急公用負担

市長は、武力攻撃災害への対処に関する措置を講ずるため緊急の必要があると認めるときは、次に掲げる措置を講ずる。

① 他人の土地、建物その他の工作物の一時使用又は土石、竹木その他の物件の使用若しくは収用

② 武力攻撃災害を受けた現場の工作物又は物件で、当該武力攻撃災害への対処に関する措置の実施の支障となるものの除去その他必要な措置（工作物等を除去したときは、保管）

4 消防に関する措置等

(1) 市が行う措置

市長は、消防機関等による武力攻撃災害への対処措置が適切に行われるよう、武力攻撃等や被害情報の早急な把握に努めるとともに、県警察等と連携し、効率的かつ安全な活動が行われるよう必要な措置を講じる。

(2) 消防機関の活動

消防機関は、その施設及び人員を活用して、国民保護法のほか、消防組織法、消防法その他の法令に基づき、武力攻撃災害から住民を保護するため、消防職団員の活動上の安全確保に配意しつつ、消火活動及び救助・救急活動等を行い、武力攻撃災害を防除し、及び軽減する。

この場合において、消防本部及び消防署は、その装備・資機材・人員・技能等を活用し武力攻撃災害への対処を行うとともに、消防団は、消防長又は消防署長の所轄の下で、消防団が保有する装備・資機材等の活動能力に応じ地域の実状に即した活動を行う。

(3) 消防相互応援協定等に基づく応援要請

市長は、当該市の区域内の消防力のみをもってしては対処できないと判断した場合は、知事又は他の市町長に対し、相互応援協定等に基づく消防の応援要請を行う。

(4) 緊急消防援助隊等の応援要請

市長は、(3)による消防の応援のみでは十分な対応が取れないと判断した場合又は武力攻撃災害の規模等に照らし緊急を要するなど必要と判断した場合は、緊急消防援助隊の編成及び施設の整備等に係る基本的な事項に関する計画及び緊急消防援助隊運用要綱に基づき、知事を通じ、又は必要に応じ、直接に消防庁長官に対し、緊急消防援助隊等による消火活動及び救助・救急活動の応援等を要請する。

(5) 消防の応援の受入れ体制の確立

市長は、消防に関する応援要請を行ったとき及び消防庁長官の指示により緊急消防援助隊の出動に関する指示が行われた場合、これらの消防部隊の応援が円滑かつ適切に行なわれるよう、知事と連携し、出動部隊に関する情報を収集するとともに、進出拠点等に関する調整や指揮体制の確立を図るなど消防の応援の受入れに関して必要な事項の調整を行う。

(6) 消防の相互応援に関する出動

市長は、他の被災市町の長から相互応援協定等に基づく応援要請があった場合及び消防庁長官による緊急消防援助隊等の出動指示があった場合に伴う消防の応援を迅速かつ円滑に実施するために、武力攻撃災害の発生状況を考慮し、都道府県知事との連絡体制を確保するとともに、消防長と連携し、出動可能な消防部隊の把握を行うなど、消防の応援出動等のための必要な措置を行う。

(7) 医療機関との連携

市長は、消防機関とともに、搬送先の選定、搬送先への被害情報の提供、トリアージの実施等について医療機関と緊密な連携のとれた活動を行う。

(8) 安全の確保

- ① 市長は、消火活動及び救助・救急活動等を行う要員に対し、二次被害を生じることがないように、国対策本部及び県対策本部からの情報を市対策本部に集約し、全ての最新情報を提供するとともに、県警察等との連携した活動体制を確立するなど、安全の確保のための必要な措置を行う。
- ② その際、市長は、必要により現地に職員を派遣し、消防機関、県警察、海上保安部等、自衛隊等と共に現地調整所を設けて、各機関の情報の共有、連絡調整にあたらせるとともに、市対策本部との連絡を確保させるなど安全の確保のための必要な措置を行う。
- ③ 被災地以外の市長は、知事又は消防庁長官から消防の応援等の指示を受けたときは、武力攻撃の状況及び予測、武力攻撃災害の状況、災害の種別、防護可能な資機材、設備、薬剤等に関する情報を収集するとともに、出動する要員に対し情報の提供及び支援を行う。
- ④ 消防団は、施設・装備・資機材及び通常の活動体制を考慮し、災害現場においては、消防本部と連携し、その活動支援を行うなど団員に危険が及ばない範囲に限定して活動する。
- ⑤ 市長、消防長又は水防管理者は、特に現場で活動する消防職団員等に対し、必ず特殊標章等を交付し着用させるものとする。

第3 生活関連等施設における災害への対処等

生活関連等施設などの特殊な対応が必要となる施設について、国の方針に基づき必要な対処が行えるよう、国、県その他の関係機関と連携した市の対処に関して定める。

1 生活関連等施設の安全確保

(1) 生活関連等施設の状況の把握

市は、市対策本部を設置した場合においては、市内に所在する生活関連等施設の安全に関する情報、各施設における対応状況等の必要な情報を収集する。

(2) 消防機関による支援

消防機関は、生活関連等施設の管理者から支援の求めがあったときは、指導、助言、連絡体制の強化、資機材の提供、職員の派遣など、可能な限り必要な支援を行う。また、自ら必要があると認めるときも、同様とする。

(3) 市が管理する施設の安全の確保

市長は、市が管理する生活関連等施設について、当該施設の管理者としての立場から、安全確保のために必要な措置を行う。

この場合において、市長は、必要に応じ、県警察、海上保安部等、消防機関その他の行政機関に対し、支援を求める。

また、このほか、生活関連等施設以外の市が管理する施設についても、生活関連等施設における対応を参考にして、可能な範囲で警備の強化等の措置を講ずる。

2 危険物質等に係る武力攻撃災害の防止及び防除

(1) 危険物質等に関する措置命令

市長は、危険物質等に係る武力攻撃災害の発生を防止するため緊急の必要があると認めるときは、危険物質等の取扱者に対し、武力攻撃災害発生防止のための必要な措置を講ずべきことを命ずる。

なお、避難住民の運送などの措置において当該物質等が必要となる場合は、関係機関と市対策本部で所要の調整を行う。

危険物質等について市長が命ずることができる対象及び措置

物質の種類	区 分	措置及び根拠法令		
		①取扱所の全部又は一部の使用の一時停止又は制限	②危険物質等の製造、引渡し、貯蔵、移動、運搬又は消費の一時禁止又は制限	③危険物質等の所在場所の変更又はその廃棄
消防法第2条第7項の危険物	消防機関等所在市の区域に設置される製造所、貯蔵所若しくは取扱所（移送取扱所を除く。）又は一の消防機関等所在市の区域のみに設置される移送取扱所において貯蔵し、又は取り扱うもの	消防法第12条の3	国民保護法第103条第3項第2号	国民保護法第103条第3項第3号

(2) 警備の強化及び危険物質等の管理状況報告

市長は、危険物質等の取扱者に対し、必要があると認めるときは、警備の強化を求める。
 また、市長は、(1)の①から③の措置を講ずるために必要があると認める場合は、危険物質等の取扱者から危険物質等の管理の状況について報告を求める。

第4 武力攻撃原子力災害及びNBC攻撃による災害への対処等

武力攻撃原子力災害への対処等については、原則として、市地域防災計画（原子力災害対策編）等に定められた措置に準じた措置を講ずるものとし、また、NBC攻撃による災害への対処については、国の方針に基づき必要な措置を講ずる。このため、武力攻撃原子力災害及びNBC攻撃による災害への対処に当たり必要な事項について、以下のとおり定める。

1 武力攻撃原子力災害への対処

市は、近接する町に所在する原子力事業所が武力攻撃災害を受けた場合における周囲への影響にかんがみ、次に掲げる措置を講ずる。

この場合において、原子力事業所は危険物質等の取扱所として、生活関連等施設に関する措置及び危険物質等の取扱所に関する措置もあわせて講ずる。

(1) 市地域防災計画（原子力災害対策編）等に準じた措置の実施

市は、国民保護法その他の法律の規定に基づく武力攻撃原子力災害への対処に当たっては、原則として、市地域防災計画（原子力災害対策編）等に定められた措置に準じた措置を講ずる。

(2) 放射性物質等の放出又は放出のおそれに関する通報及び公示等

- ① 市長は、放射性物質等の放出又は放出のおそれに関する通報を原子力防災管理者から受けたとき又は指定行政機関の長若しくは知事から通知を受けたときは、あらかじめ定める連絡方法により、区域を所轄する消防機関等に連絡する。
- ② 市長は、消防機関等からの連絡により、放射性物質等の放出又は放出のおそれがあるとの情報を原子力事業者、指定行政機関又は県より先に把握した場合には、直ちに原子力事業者にその内容を確認するとともに、その旨を知事に通報する。
- ③ 市長は、国の対策本部長が、武力攻撃原子力災害の発生又は拡大を防止するため、応急対策の実施に係る公示を発出し、知事からその通知を受けた場合には、警報の内容の通知に準じて、関係機関に当該公示の内容を通知する。
- ④ 市長は、知事から所要の応急対策を講ずべき旨の指示を受けた場合は、区域を所管する消防機関に連絡をするとともに、連携して応急対策を行う。

(3) 住民の避難誘導

- ① 市長は、知事が住民に対し避難の指示を行った場合には、当該指示等の内容を踏まえ、避難実施要領を策定し、住民の避難誘導を行う。
- ② 市長は、原子力事業者からの通報内容、モニタリング結果等を勘案し、事態の状況により避難の指示を待ついとまがない場合は、その判断により、地域の住民に対し、退避を指示し、その旨を知事に通知する。

(4) 武力攻撃原子力災害合同対策協議会との連携

① 国の武力攻撃原子力災害現地対策本部の設置

内閣総理大臣は、通報がなされた場合には、安全の確保に留意しつつ、直ちに国が別に定める場所（原則として石川県志賀オフサイトセンター（以下、「オフサイトセンター」という。）とされているが、武力攻撃原子力災害による被害の状況又は武力攻撃の排除等との調整の必要性に応じ、県庁等）に国の現地対策本部を設置することとなっている。

② 市は、国、県その他関係機関と国が①で定める場所において武力攻撃原子力災害合同対策協議会を組織する。

武力攻撃原子力災害合同対策協議会との連携については、市地域防災計画（原子力災害対策編）の定め例により行う。

(5) 原子炉の運転停止等の要請

① 市長は、住民の生命、身体及び財産を保護するために、武力攻撃原子力災害の発生等を防止する必要があると認めるときは、知事に対し、原子力規制委員会が原子炉の運転停止等の必要な措置を講ずべきことを命令するように、知事が要請するよう求める。

② 市長は、武力攻撃原子力災害の発生等を防止するため特に緊急の必要があると認めるときは、法の規定に基づき、原子力事業者に対して、安全確保のために原子炉の運転停止等の必要な措置を講ずるよう要請する。

(6) 安定ヨウ素剤の服用

市長は、安定ヨウ素剤の予防服用の実施等については、市地域防災計画（原子力災害対策編）の定め例により行う。

(7) スクリーニング及び除染の実施

市長は、避難の際の住民等に対するスクリーニング及び除染の実施については、市地域防災計画（原子力災害対策編）の定め例により行う。

(8) 飲食物の摂取制限等

市長は、必要に応じ、飲食物の摂取制限等の措置について、市地域防災計画（原子力災害対策編）の定め例により行う。

(9) 職員の安全の確保

市長は、武力攻撃原子力災害に係る情報について、武力攻撃原子力災害合同対策協議会等において積極的な収集に努め、当該情報を速やかに提供することなどにより、応急対策を講ずる職員の安全の確保に配慮する。

2 NBC攻撃による災害への対処

市は、NBC攻撃による汚染が生じた場合の対処について、国による基本的な方針を踏まえた対応を行うことを基本としつつ、特に、対処の現場における初動的な応急措置を講ずる。

(1) 応急措置の実施

市長は、NBC攻撃が行われた場合においては、その被害の現場における状況に照らして、現場及びその影響を受けることが予想される地域の住民に対して、退避を指示し、又は警戒区域を設定する。

市は、保有する装備・資機材等により対応可能な範囲内で関係機関とともに、原因物質の特定、被災者の救助等の活動を行う。

(2) 国の方針に基づく措置の実施

市は、内閣総理大臣が、関係大臣等を指揮して、汚染拡大防止のための措置を講ずる場合においては、内閣総理大臣の基本的な方針及びそれに基づく各省庁における活動内容について、県を通じて国から必要な情報を入手するとともに、当該方針に基づいて、所要の措置を講ずる。

(3) 関係機関との連携

市長は、市対策本部において、消防機関、県警察、海上保安部等、自衛隊、医療関係機関等から被害に関する情報や関係機関の有する専門的知見、対処能力等に関する情報を共有し、必要な対処を行う。

その際、必要により現地調整所を設置し（又は職員を参画させ）、現場における関係機関の活動調整の円滑化を図るとともに、現地調整所の職員から最新の情報についての報告を受けて、当該情報をもとに、県に対して必要な資機材や応援等の要請を行う。

(4) 汚染原因に応じた対応

市は、NBC攻撃のそれぞれの汚染原因に応じて、国及び県との連携の下、要員の安全の確保を図った上で、それぞれ次の点に留意して措置を講ずる。

① 核攻撃等の場合

市は、核攻撃等による災害が発生した場合、国の対策本部による汚染範囲の特定を補助するため、汚染の範囲特定に資する被災情報を県に直ちに報告する。

また、措置に当たる要員に防護服を着用させるとともに、被ばく線量の管理を行いつつ、活動を実施させる。

② 生物剤による攻撃の場合

市は、措置に当たる要員に防護服を着用させるとともに、関係機関が行う汚染の原因物質の特定等に資する情報収集などの活動を行う。

③ 化学剤による攻撃の場合

市は、措置に当たる要員に防護服を着用させるとともに、関係機関が行う原因物質の特定、汚染地域の範囲の特定、被災者の救助及び除染等に資する情報収集などの活動を行う。

(5) 生物剤を用いた攻撃の場合における対応

天然痘等の生物剤は、人に知られることなく散布することが可能であり、また、発症するまでの潜伏期間に感染者が移動することにより、生物剤が散布されたと判明したときには既に被害が拡大している可能性がある。生物剤を用いた攻撃については、こうした特殊性にかんがみ、特に留意が必要である。

このため、市の国民保護担当課においては、生物剤を用いた攻撃の特殊性に留意しつつ、生物剤の散布等による攻撃の状況について、通常の被害の状況等の把握の方法とは異なる点にかんがみ、保健衛生担当課等と緊密な連絡を取り合い、厚生労働省を中心とした一元的情報収集、データ解析等サーベイランス（疾病監視）による感染源及び汚染地域への作業に協力することとする。

(6) 市長の権限

市長は、知事より汚染の拡大を防止するため協力の要請があったときは、措置の実施に当たり、県警察等関係機関と調整しつつ、次の表に掲げる権限を行使する。

法 108 条	対 象 物 件 等 (汚染されたもの又は汚染された疑いがあるもの)	措 置
1 号	飲食物、衣類、寝具その他の物件	占有者に対し、以下を命ずる。 ・移動の制限 ・移動の禁止 ・廃棄
2 号	生活の用に供する水	管理者に対し、以下を命ずる。 ・使用の制限又は禁止 ・給水の制限又は禁止
3 号	死体	・移動の制限 ・移動の禁止
4 号	飲食物、衣類、寝具その他の物件	・廃棄
5 号	建物	・立入りの制限 ・立入りの禁止 ・封鎖
6 号	場所	・交通の制限 ・交通の遮断

市長は、上記表中の第 1 号から第 4 号までに掲げる権限を行使するときは、当該措置の名あて人に対し、次の表に掲げる事項を通知する。ただし、差し迫った必要があるときは、当該措置を講じた後、相当の期間内に、同事項を当該措置の名あて人（上記表中の占有者、管理者等）に通知する。

上記表中第 5 号及び第 6 号に掲げる権限を行使するときは、適当な場所に次の表に掲げる事項を掲示する。ただし、差し迫った必要があるときは、その職員が現場で指示を行う。

1.	当該措置を講ずる旨
2.	当該措置を講ずる理由
3.	当該措置の対象となる物件、生活の用に供する水又は死体（上記表中第 5 号及び第 6 号に掲げる権限を行使する場合にあっては、当該措置の対象となる建物又は場所）
4.	当該措置を講ずる時期
5.	当該措置の内容

(7) 要員の安全の確保

市長は、NBC 攻撃を受けた場合、武力攻撃災害の状況等の情報を現地調整所や県から積極的な収集に努め、当該情報を速やかに提供するなどにより、応急対策を講ずる要員の安全の確保に配慮する。

第8章 被災情報の収集及び報告

被災情報の収集に努めるとともに、知事に報告することとされていることから、被災情報の収集及び報告に当たり必要な事項について定める。

○ 被災情報の収集及び報告

- ① 市は、電話、FAXその他の通信手段により、武力攻撃災害が発生した日時及び場所又は地域、発生した武力攻撃災害の状況の概要、人的及び物的被害の状況等の被災情報について収集する。
- ② 市は、情報収集に当たっては消防機関、県警察、海上保安部等との連絡を密にするとともに、特に消防機関は、機動的な情報収集活動を行うため、必要に応じ消防車両等を活用した情報の収集を行う。
- ③ 市は、被災情報の収集に当たっては、県及び消防庁に対し火災・災害等即報要領（昭和59年10月15日付け消防災第267号消防庁長官通知）に基づき、電子メール、FAX等により直ちに被災情報の第一報を報告する。
- ④ 市は、第一報を県及び消防庁に報告した後も、随時被災情報の収集に努めるとともに、収集した情報についてあらかじめ定めた様式に従い、電子メール、FAX等により県が指定する時間に県に対し報告する。
なお、新たに重大な被害が発生した場合など、市長が必要と判断した場合には、直ちに、火災・災害等即報要領に基づき、県及び消防庁に報告する。

第9章 保健衛生の確保その他の措置

避難所等の保健衛生の確保を図り、武力攻撃災害により発生した廃棄物の処理を適切かつ迅速に行うことが重要であることから、保健衛生の確保その他の措置に必要な事項について定める。

1 保健衛生の確保

市は、避難先地域における避難住民等についての状況等を把握し、その状況に応じて、地域防災計画に準じて、次に掲げる措置を実施する。

(1) 保健衛生対策

市は、避難先地域において、県と連携し医師等保健医療関係者による健康相談、指導等を実施する。

この場合において、高齢者、障害者その他特に配慮を要する者の心身双方の健康状態には特段の配慮を行う。冬季における避難住民等の健康管理には十分に留意する。

(2) 防疫対策

市は、避難住民等が生活環境の悪化、病原体に対する抵抗力の低下による感染症等の発生を防ぐため、県等と連携し感染症予防のための啓発、健康診断及び消毒等の措置を実施する。

(3) 食品衛生確保対策

市は、避難先地域における食中毒等の防止をするため、県と連携し、食品等の衛生確保のための措置を実施する。

(4) 飲料水衛生確保対策

① 市は、避難先地域における感染症等の防止をするため、県と連携し、飲料水確保、飲料水の衛生確保のための措置及び飲料水に関して保健衛生上留意すべき事項を住民に対して情報提供を実施する。

② 市は、地域防災計画の定めに準じて、水道水の供給体制を整備する。

③ 市は、水道施設の被害状況の把握を行うとともに、供給能力が不足する、又は不足すると予想される場合については、県に対して水道用水の緊急応援にかかる要請を行う。

(5) 栄養指導対策

市は、避難先地域の住民の健康維持のため、栄養管理、栄養相談及び指導を県と連携し実施する。

2 廃棄物の処理

(1) 廃棄物処理の特例

- ① 市は、環境大臣が指定する特例地域においては、県と連携し廃棄物の処理及び清掃に関する法律に基づく廃棄物処理業の許可を受けていない者に対して、必要に応じ、環境大臣が定める特例基準に定めるところにより、廃棄物の収集、運搬又は処分を業として行わせる。
- ② 市は、①により廃棄物の収集、運搬又は処分を業として行う者により特例基準に適合しない廃棄物の収集、運搬又は処分が行われたことが判明したときは、速やかにその者に対し、期限を定めて廃棄物の収集、運搬又は処分の方法の変更その他の必要な措置を講ずべきことを指示するなど、特例基準に従うよう指導する。

(2) 廃棄物処理対策

- ① 市は、地域防災計画の定めに準じて、「石川県災害廃棄物処理指針（市町災害廃棄物処理計画及び業務マニュアル）」等を参考に、河北郡市広域事務組合と連携し、廃棄物処理体制を整備する。
- ② 市は、廃棄物関連施設などの被害状況の把握を行うとともに、処理能力が不足する、又は不足すると予想される場合については、県に対して他の市町との応援等にかかる要請を行う。

(3) し尿処理

市は、し尿を衛生的に処理するため、し尿処理施設の速やかな復旧を実施する。また、収集運搬車両を確保して、避難住民等の生活に支障が生じることがないように努める。

(4) 広域的な支援・協力

市は、し尿処理を実施するにあたって、収集・運搬及び処理に必要な人員、車両や処理施設が不足すると認められる場合は、県に対して支援を要請する。

(5) 避難施設等への仮設（簡易）トイレの設置

避難施設の運営責任者は、下水道、し尿処理施設が被害を受けている場合には、必要に応じて避難施設等の水洗トイレの使用の制限を指示する。この場合、仮設（簡易）トイレを設置するとともに、十分な衛生管理を行う。

第10章 特殊標章等の交付及び管理

ジュネーヴ諸条約及び第一追加議定書に規定する特殊標章及び身分証明書（以下「特殊標章等」という。）を交付及び管理することとなるため、これらの標章等の適切な交付及び管理に必要な事項について定める。

特殊標章等の意義について

1949年8月12日のジュネーヴ諸条約の国際的な武力紛争の犠牲者の保護に関する追加議定書（第一追加議定書）において規定される国際的な特殊標章等は、国民保護措置に係る職務、業務又は協力（以下この章において「職務等」という。）を行う者及びこれらの者が行う職務等に使用される場所若しくは車両、船舶、航空機等（以下この章において「場所等」という。）を識別するために使用することができ、それらは、ジュネーヴ諸条約及び第一追加議定書の規定に従って保護される。

(1) 特殊標章等

ア 特殊標章

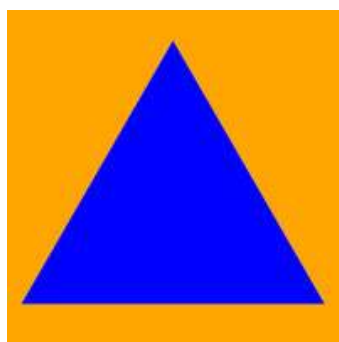
第一追加議定書第66条3に規定される国際的な特殊標章（オレンジ色地に青の正三角形）。

イ 身分証明書

第一追加議定書第66条3に規定される身分証明書（様式のひな型は下記のとおり。）。

ウ 識別対象

国民保護措置に係る職務等を行う者、国民保護措置に係る協力等のために使用される場所等。



（オレンジ色地に青の正三角形）

表紙

	この証明書を交付する 十分認可権者の署名と 職するたためのも印	
身分証明書 IDENTITY CARD		
国民保護措置に係る職務等を行う者用 for civil defence personnel		
氏名 Name		
生年月日 Date of birth		
この証明書の所持者は、次の資格に於いて、1949年8月12日のジュネーヴ諸条約及び1949年8月12日のジュネーヴ諸条約の国際的な武力紛争の犠牲者の保護に関する追加議定書（議定書1）によって保護される。 The holder of this card is protected by the Geneva Conventions of 12 August 1949 and by the Protocol Additional to the Geneva Conventions of 12 August 1949, and relating to the Protection of Victims of International Armed Conflicts (Protocol I) in his capacity as		
交付年の年月日 Date of issue 証明書の番号 No. of card		
許可権者の署名 Signature of issuing authority		
有効期限の満了日 Date of expiry		

裏面

身長 Height	顔の色 Type	顔髷の色 Hair
その他の特徴又は情報 Other distinguishing marks or information		
署名 Signatures		
所持者の写真 PHOTO OF HOLDER		
印画 Stamp		所持者の署名 Signature of holder

（日本工業規格A7（横74ミリメートル、縦105ミリメートル））

（国民保護措置に係る職務等を行う者用の身分証明書のひな型）

(2) 特殊標章等の交付

市長、消防長及び水防管理者は、「赤十字標章等及び特殊標章等に係る事務の運用に関するガイドライン（平成17年8月2日閣副安危第321号内閣官房副長官補（安全保障・危機管理担当）付内閣参事官（事態法制担当）通知」に基づき、具体的な交付要綱を作成した上で、それぞれ以下に示す職員等に対し、特殊標章等を交付及び使用させる。

交 付 者	交 付 を 受 け る 者	
市長	市の職員、消防団長、消防団員	・ 国民保護措置に係る職務を行う者 ・ 交付者の委託により国民保護措置に係る業務を行う者 ・ 国民保護措置の実施に必要な援助について協力する者
消防長	消防職員	
水防管理者		

(3) 特殊標章等に係る普及啓発

市は、国、県及びその他関係機関と協力しつつ、特殊標章等及び赤十字標章等の意義及びその使用に当たっての濫用防止について、教育や学習の場などの様々な機会を通じて啓発に努める。

第4編 住民生活の安定・復旧等

第4編 住民生活の安定・復旧等

第1章 住民生活の安定に関する措置

武力攻撃事態等においては、生活関連物資等の安定的な供給等を実施する必要があることから、住民生活の安定に関する必要な事項について定める。

1 生活関連物資等の価格安定

市は、武力攻撃事態等において、物価の安定を図り、住民生活との関連性が高い物資若しくは役務又は国民経済上重要な物資若しくは役務（以下「生活関連物資等」という。）の適切な供給を図るとともに、価格の高騰や買占め及び売惜しみを防止するために県等の関係機関が実施する措置に協力する。

2 避難住民等の生活安定等

(1) 被災児童生徒等に対する教育

市教育委員会は、県教育委員会と連携し、被災した児童生徒等に対する教育に支障が生じないようにするため、避難先での学習機会の確保、教科書の供給、授業料の減免、被災による生活困窮家庭の児童生徒に対する就学援助等を行うとともに、避難住民等が被災地に復帰する際の必要に応じた学校施設等の応急復旧等を関係機関と連携し、適切な措置を講ずる。

(2) 公的徴収金の減免等

市は、避難住民等の負担軽減のため、法律及び条例の定めるところにより、市税に関する申告、申請及び請求等の書類、納付又は納入に関する期間の延期並びに市税（延滞金を含む）の徴収猶予及び減免の措置を災害の状況に応じて実施する。

3 生活基盤等の確保

(1) 水の安定的な供給

水道事業者として市は、消毒その他衛生上の措置、被害状況に応じた送水停止等、武力攻撃事態等において水を安定的かつ適切に供給するために必要な措置を講ずる。

(2) 道路の適切な管理

道路の管理者として市は、これを適切に管理する。

第2章 応急の復旧

市の管理する施設及び設備について、武力攻撃災害による被害が発生したときは、一時的な修繕や補修など応急の復旧のため必要な措置を講じることとし、応急の復旧に関して必要な事項について定める。

1 基本的考え方

(1) 市が管理する施設及び設備の緊急点検等

市は、武力攻撃災害が発生した場合には、安全の確保をした上でその管理する施設及び設備の被害状況について緊急点検を実施するとともに、被害の拡大防止及び被災者の生活確保を最優先に応急の復旧を行う。

(2) 通信機器の応急の復旧

市は、武力攻撃災害の発生により、関係機関との通信機器に被害が発生した場合には、保守要員により速やかな復旧措置を講ずる。また、復旧措置を講じてもおお障害がある場合は、他の通信手段により関係機関との連絡を行うものとし、直ちに総務省にその状況を連絡する。

(3) 県に対する支援要請

市は、応急の復旧のための措置を講ずるに当たり必要があると認める場合には、県に対し、それぞれ必要な人員や資機材の提供、技術的助言その他必要な措置に関し支援を求める。

2 公共的施設の応急の復旧

(1) 市は、武力攻撃災害が発生した場合には、市が管理するライフライン施設について、速やかに被害の状況を把握するとともに、被害の状況に応じて、応急の復旧のための措置を講ずる。

(2) 市は、武力攻撃災害が発生した場合にはその管理する道路等について、速やかに被害の状況を把握し、その状況を県に報告するとともに、被害の状況に応じて、障害物の除去その他避難住民の運送等の輸送の確保に必要な応急の復旧のための措置を講ずる。

第3章 武力攻撃災害の復旧

市の管理する施設及び設備について、武力攻撃災害による被害が発生したときは、武力攻撃災害の復旧を行うこととし、武力攻撃災害の復旧に関して必要な事項について定める。

(1) 国における所要の法制の整備等

武力攻撃災害が発生したときは、国において財政上の措置その他本格的な復旧に向けた所要の法制が整備されるとともに、特に、大規模な武力攻撃災害が発生したときは、本格的な復旧に向けての国全体としての方向性について速やかに検討することとされており、市は、武力攻撃災害の復旧について、国が示す方針にしたがって県と連携して実施する。

(2) 市が管理する施設及び設備の復旧

市は、武力攻撃災害により市の管理する施設及び設備が被災した場合は、被災の状況、周辺地域の状況等を勘案しつつ迅速な復旧を行う。また、必要があると判断するときは、地域の実情等を勘案し、県と連携して、当面の復旧の方向を定める。

第4章 国民保護措置に要した費用の支弁等

市が国民保護措置の実施に要した費用については、原則として国が負担することとされており、国民保護措置に要した費用の支弁等に関する手続等に必要な事項について定める。

1 国民保護措置に要した費用の支弁、国への負担金の請求

(1) 国に対する負担金の請求方法

市は、国民保護措置の実施に要した費用で市が支弁したものについては、国民保護法により原則として国が負担することとされていることから、別途国が定めるところにより、国に対し負担金の請求を行う。

(2) 関係書類の保管

市は、武力攻撃事態等において、国民保護措置の実施に要する費用の支出に当たっては、その支出額を証明する書類等を保管する。

2 損失補償及び損害補償

(1) 損失補償

市は、国民保護法に基づく土地等の一部使用等の行政処分を行った結果、通常生ずべき損失について、国民保護法施行令に定める手続等に従い、補償を行う。

また、損失補償に要した費用は、国に対し請求を行う。

(2) 損害補償

市は、国民保護措置の実施について援助を要請し、その要請を受けて協力をした者がそのために死傷したときは、国民保護法施行令に定める手続等に従い損害補償を行う。

また、損害補償に要した費用は、国に対し請求を行う。

3 総合調整及び指示に係る損失の補てん

市は、県の対策本部長が総合調整を行い、又は避難住民の誘導若しくは避難住民の運送に係る指示をした場合において、当該総合調整又は指示に基づく措置の実施に当たって損失を受けたときは、国民保護法施行令に定める手続に従い、県に対して損失の請求を行う。

ただし、市の責めに帰すべき事由により損失が生じたときは、この限りではない。

第5編 緊急対応事態への対応

第5編 緊急処理事態への対処

1 緊急処理事態

市国民保護計画が対象として想定する緊急処理事態については、第1編第5章2に掲げるとおりであり、原則として、武力攻撃事態におけるゲリラや特殊部隊による攻撃等と類似の事態が想定されることから、市は、緊急処理事態対策本部の設置や緊急対処保護措置の実施などの緊急処理事態への対処については、警報の通知及び伝達を除き、原則として武力攻撃事態等への対処に準じて行う。

2 緊急処理事態における警報の通知及び伝達

緊急処理事態においては、国の対策本部長により、攻撃の被害又はその影響の及ぶ範囲を勘案して、警報の内容の通知・伝達の対象となる地域の範囲が決定されることを踏まえ、市は、緊急処理事態における警報について、その内容を通知及び伝達の対象となる地域を管轄する機関及び当該地域に所在する施設の管理者等に対し通知及び伝達を行う。

緊急処理事態における警報の内容の通知及び伝達については、上記によるほか、武力攻撃事態等における警報の内容の通知及び伝達に準じて、これを行う。

